



Centre National des Traitements

Bulletin mensuel de Statistiques des Finances Publiques

MAI 2009

Les Principales Tendances

La situation des charges et ressources du Trésor arrêtée à fin mai 2009 dégage les principales évolutions suivantes par rapport à fin mai 2008 :

Au niveau des
recettes

- ⚡ baisse des recettes ordinaires de 12%, liée à la diminution de 13% des recettes fiscales (IS -19%, IR - 21%, droits de douane -18% et impôts indirects -3%) et à la stagnation des recettes non fiscales.

Au niveau des
engagements

- ⚡ un taux d'engagement global des dépenses publiques de 49% et un taux d'émission sur engagements de 78%, contre respectivement 51% et 80% un an auparavant

Au niveau
des dépenses

- ⚡ les dépenses ordinaires accusent une légère décrue (-1%) du fait de la baisse des charges de la compensation (-54%) accompagnée d'une augmentation de la masse salariale (+8%) et des autres biens et services (+18%).
- ⚡ les dépenses d'investissement sont en augmentation de 22% passant de 20,2 MMDH à fin mai 2008 à 24,6 MMDH à fin mai 2009.

Les soldes du
Trésor

- ⚡ le résultat est un solde ordinaire de 9,9 MMDH inférieur de près de moitié à celui constaté à fin mai 2008 et un déficit du Trésor de 2,1 MMDH (contre un excédent de 10,8 MMDH un an auparavant) et ce, compte tenu d'un solde positif de 12,5 MMDH dégagé par les comptes spéciaux du Trésor.

SITUATION DES CHARGES ET RESSOURCES DU TRESOR

(Hors TVA des collectivités locales)

En millions de dirhams

	Mai 2008	LF 2009	Mai 2009	Taux de réalis.	Variation en %
1- RECETTES ORDINAIRES	82 535	180 738	72 898	40%	-12%
1.1- Recettes fiscales :	74 344	159 729	64 963	41%	-13%
Impôts directs	38 577	73 992	31 337	42%	-19%
Impôts indirects	24 964	62 662	24 199	39%	-3%
Droits de douane	5 468	11 800	4 498	38%	-18%
Enregistrement et timbres	5 335	11 275	4 928	44%	-8%
1.2- Recettes non fiscales :	6 862	17 859	6 836	38%	0%
Monopole	4 708	10 015	3 042	30%	-35%
Domaine	107	313	110	35%	3%
Privatisation	0	3 000	0	0%	
Autres recettes	2 047	4 531	3 684	81%	80%
1.3- Recettes de certains CST :	1 329	3 150	1 098	35%	-17%
Fonds de soutien prix prdts alimentaires	344	1 000	322	32%	-6%
Fonds spécial routier	985	2 150	776	36%	-21%
2- DEPENSES ORDINAIRES	63 488	170 022	62 968	37%	-1%
2.1- Biens et services :	45 322	117 973	50 469	43%	11%
Personnel	28 657	75 570	30 809	41%	8%
Autres biens et services	16 665	42 403	19 660	46%	18%
2.2- Intérêts de la dette :	8 406	18 149	7 999	44%	-5%
Intérieure	7 489	15 450	7 028	45%	-6%
Extérieure	917	2 699	971	36%	6%
2.3- Compensation	9 760	33 900	4 500	13%	-54%
- Fonds de soutien prix prdts alimentaires	263	1 000	0	0%	
3- SOLDE ORDINAIRE	19 047	10 716	9 930		
4- INVESTISSEMENT	20 233	47 305	24 597	52%	22%
- Fonds spécial routier	541	2 150	492	23%	-9%
5- SOLDE DES CST	11 955	197	12 535		
6- DEFICIT/EXCEDENT GLOBAL	10 769	-36 392	-2 132		
7- VARIATION INSTANCES	214	0	8 171		
8- BESOIN / EXCEDENT DE FINANCEMENT	10 983	-36 392	6 039		
9- FINANCEMENT INTERIEUR :	-10 920	25 933	-4 188		
Dont :					
Adjudications	-15 923		-721		
Autres emprunts	-3		-3		
Dépôts au Trésor	8 982		1 630		
Compte courant à BAM	-1 347		-124		
10- FINANCEMENT EXTERIEUR :	-63	10 459	-1 851		
Tirages et dons	1 880	14 839	336		
Amortissement	-1 943	-4 380	-2 187		

RECETTES ORDINAIRES

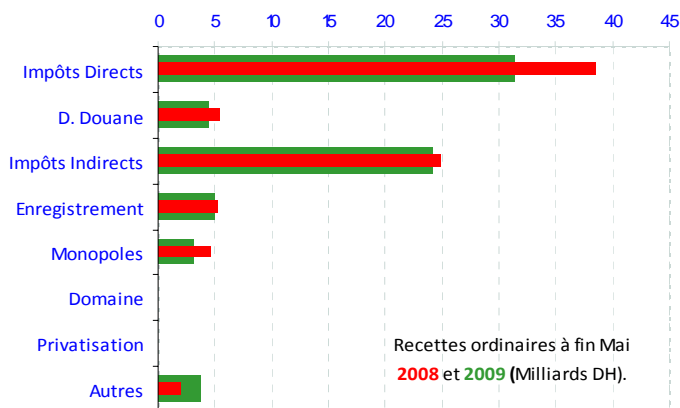
	Mai 2008	LF 2009	Mai 2009	Taux de réalis.	Variation en %
<u>RECETTES FISCALES</u>	<u>74 344</u>	<u>159 729</u>	<u>64 963</u>	<u>41%</u>	<u>-13%</u>
IMPÔTS DIRECTS :	38 577	73 992	31 337	42%	-19%
Taxe Professionnelle	54	240	57	24%	5%
Impôt sur les Sociétés	23 280	42 700	18 862	44%	-19%
Impôt sur le Revenu	14 526	28 960	11 478	40%	-21%
Taxe d'Habitation	20	105	38	36%	90%
Majorations de retard	653	1 943	860	44%	32%
Autres	44	44	43	98%	-2%
DROITS DE DOUANE	5 468	11 800	4 498	38%	-18%
IMPÔTS INDIRECTS :	24 964	62 662	24 199	39%	-3%
TAXES INTERIEURES DE CONSOMMATION :	7 995	18 356	8 008	44%	0%
Tabacs manufacturés	3 033	6 584	2 921	44%	-4%
Produits énergétiques	4 499	10 802	4 660	43%	4%
Autres	463	970	427	44%	-8%
TAXE SUR LA VALEUR AJOUTEE :	16 969	44 306	16 191	37%	-5%
Intérieure	7 239	17 915	7 516	42%	4%
Importation	9 730	26 391	8 675	33%	-11%
ENREGISTREMENT ET TIMBRE	5 335	11 275	4 928	44%	-8%
<u>RECETTES NON FISCALES</u>	<u>6 862</u>	<u>17 859</u>	<u>6 836</u>	<u>38%</u>	<u>0%</u>
Domaine	107	313	110	35%	3%
Monopole	4 708	10 015	3 042	30%	-35%
Privatisation	0	3 000	0		
Fonds de concours	515	0	1 067		107%
Recettes en atténuation de dépenses	13	800	110	14%	
Redevance gazoduc	814	1 947	845	43%	4%
Recettes diverses	705	1 784	1 662	93%	136%
<u>RECETTES DE CERTAINS CST</u>	<u>1 329</u>	<u>3 150</u>	<u>1 098</u>	<u>35%</u>	<u>-17%</u>
Fonds de soutien des prix produits alimentaires	344	1 000	322	32%	-6%
Fonds spécial routier	985	2 150	776	36%	-21%
<u>TOTAL DU BUDGET GENERAL</u>	<u>82 535</u>	<u>180 738</u>	<u>72 898</u>	<u>40%</u>	<u>-12%</u>

La situation des charges et ressources du Trésor arrêtée provisoirement à fin mai 2009 se caractérise par une baisse des recettes ordinaires de 12% et une légère diminution des dépenses ordinaires de 1%, dégageant ainsi un solde ordinaire positif de 9,9 MMDH.

Compte tenu d'un excédent de financement de 6 MMDH et d'un flux net négatif du financement extérieur de 1,8 MMDH, le financement intérieur a dégagé un solde négatif de 4,2 MMDH.

Les recettes fiscales

Les recettes fiscales ont enregistré une baisse de 13% par rapport à fin mai 2008, se situant à 65 MMDH. Cette diminution s'explique essentiellement par la baisse de l'IS, de l'IR, des droits de douane, de la TVA à l'importation et des droits d'enregistrement et de timbre.



L'impôt sur les sociétés

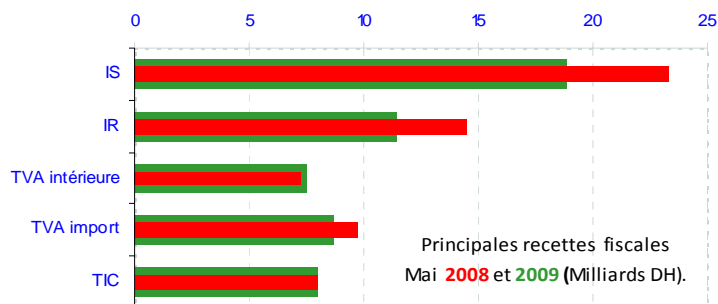
Les recettes de l'impôt sur les sociétés se sont établies à 18,9 MMDH contre 23,3 MMDH à fin mai 2008, soit une baisse de 19%.

L'impôt sur le revenu

Les recettes de l'IR enregistrées à fin mai 2009 sont en baisse de 21% par rapport à leur niveau à fin mai 2008 (11,5 MMDH contre 14,5 MMDH). Cette évolution s'explique notamment par le réaménagement du barème de l'IR et par la baisse de l'IR sur le produit des cessions des valeurs mobilières cotées en bourse et de l'IR sur profits immobiliers.

Recettes de l'Impôt sur le Revenu

	Mai 2008	Mai 2009	Evolut. en %
IR total	14 526	11 478	-21%
Dont IR prélevé par le CNT	3 146	2 708	-14%



Les droits de douane

Les recettes au titre des droits de douane ont enregistré une diminution de 18% par rapport à fin mai 2008.

Les impôts indirects

Les recettes provenant des impôts indirects ont enregistré une baisse de 3% en raison du recul des recettes de la TVA à l'importation de 11%. La TVA intérieure ayant enregistré une augmentation de 4%. Les recettes des TIC sont quasiment au même niveau qu'à fin mai 2008.

Les droits d'enregistrement et de timbre

Les recettes de l'enregistrement et du timbre ont régressé de 8%, passant de 5,3 MMDH à fin mai 2008 à 4,9 MMDH à fin mai 2009.

Les recettes non fiscales

Les recettes non fiscales se sont établies à 6,8 MMDH, soit le même niveau qu'à fin mai 2008.

Les recettes de monopole

Les recettes de monopole ont atteint 3 MMDH contre 4,7 MMDH à fin mai 2008. Cette baisse s'explique contrairement à fin mai 2008 par la non réalisation des dividendes d'IAM.

Produit de monopole

	Mai 2008	LF 2009	Mai 2009	Taux de réalis.
B.A.M	2 241	3 340	2 590	78%
I.A.M	2 184	2 200	0	0%
O.C.P	62	2 000	0	0%
ANCFCC	200	1 200	300	25%
C.D.G	0	600	0	0%
B.C.P	0	140	0	0%
Autres	21	535	152	28%
TOTAL	4 708	10 015	3 042	30%

Autres recettes non fiscales

Les autres recettes non fiscales ont enregistré une hausse de 80% qui s'explique essentiellement par les recettes au titre des fonds de concours qui ont atteint 1,1 MMDH à fin mai 2009 contre 515 M DH un an auparavant.

LES DEPENSES

A fin mai 2009, les engagements de dépenses, y compris celles non soumises au visa préalable d'engagement, se sont établis à 162,8 MMDH, soit un taux global d'engagement de 49% contre 51% un an auparavant.

Situation des engagements(*) de dépenses 2009

	Crédits Disponibles	Engag ^{ts} Mai 2009	Emissions Mai 09	Taux d'engag	Taux d'émission sur engagement
	1	2	3	(2) / (1)	(3) / (2)
Fonctionnement	150 873	65 658	55 289	44%	84%
Investissement	57 614	39 083	24 180	68%	62%
C.S.T	60 942	27 703	18 710	45%	68%
SEGMA	2 569	1 104	297	43%	27%
Dette	57 779	28 289	28 289	49%	100%
TOTAL	329 777	161 837	126 765	49%	78%

(*) Les engagements ont été augmentés des émissions non soumises à engagement (personnel, dette, ...).

Le taux d'émission sur engagements s'est élevé à 78% à fin mai 2009 contre 80% un an auparavant.

Les dépenses du budget général se sont établies à 107,8 MMDH à fin mai 2009, soit une hausse de 16% par rapport à leur niveau à fin mai 2008. Ceci s'explique notamment par l'augmentation des dépenses d'investissement de 22% et des charges de la dette de 60%.

Dépenses du budget général

	Emissions 2008	LF 2009	Emissions 2009	Réalisé	Variation
Fonctionnement	55 278	150 873	55 289	37%	0%
Investissement dont reports	19 750	45 155 8 000	24 180	54%	22%
Dette publique	17 644	57 779	28 289	49%	60%
TOTAL	92 672	253 807	107 758	42%	16%

LES DEPENSES ORDINAIRES

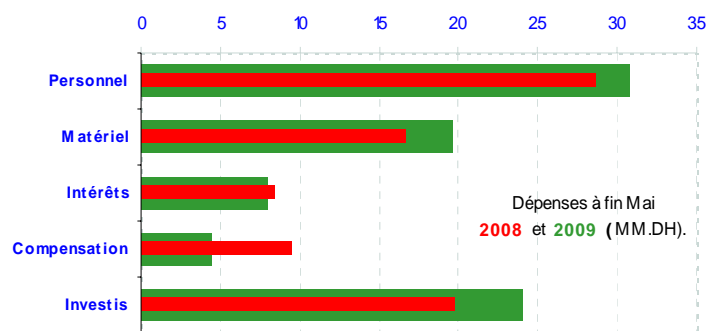
Les dépenses de fonctionnement se sont élevées à 55,3 MMDH, dont 30,8 MMDH concernent le chapitre personnel. Les dépenses de matériel ont enregistré une hausse de 19% (15,1 MMDH à fin mai 2009 contre 12,6 MMDH un an auparavant). Les charges communes ont enregistré une baisse de 33% imputée aux charges de la compensation (-53%)

Dépenses de biens et services (budget général)

	Emissions 2008	LF 2009	Emissions 2009	Réalisé	Variation
Personnel	28 657	75 570	30 809	41%	8%
Matériel	12 645	25 284	15 099	60%	19%
Charges communes	13 976	47 019	9 381	20%	-33%
Dont compensation	9 497	32 900	4 500	14%	-53%
Dépenses imprévues		3 000			
TOTAL	55 278	150 873	55 289	37%	0%

Dépenses de personnel

Les dépenses de personnel se sont établies à 30,8 MMDH à fin mai 2009 contre 28,7 MMDH une année auparavant, soit une hausse de 8%. Les salaires servis par le CNT ayant augmenté de 8% pour s'établir à 26,8 MMDH.



Intérêts de la dette publique

Les charges en intérêts de la dette publique ont enregistré une baisse de 5% par rapport à leur niveau de fin mai 2008. Cette baisse s'explique essentiellement par la diminution des charges en intérêts de la dette intérieure de 6%.

Le solde ordinaire

Le solde ordinaire positif à fin mai 2009 s'établit à 9,9 MMDH contre un solde positif de 19 MMDH un an auparavant.

DEPENSES D'INVESTISSEMENT

Les dépenses d'investissement du budget général se sont établies à 24,2 MMDH à fin mai 2009 contre 19,8 MMDH un an auparavant. Ces dépenses tiennent compte des virements aux comptes spéciaux du Trésor pour un montant de 7,2 MMDH.

Emissions d'investissement du budget général

	Mai 2008	LF 2009 (*)	Mai 2009	Réalisé	Var%
Investissement	19 750	45 155	24 180	54%	22%
dont charges communes :	13 743	11 535	8 789	76%	-36%
- Concours divers	6 535	9 551	7 821	82%	20%
- Ristournes d'intérêts	146	434	100	23%	-32%
- Autres	7 062	1 550	868	56%	-88%

(*) Crédits initiaux LF ne tenant pas compte des mouvements de crédits.

LES COMPTES SPECIAUX DU TRESOR

Les recettes des comptes spéciaux du Trésor se sont élevées à 31,9 MMDH soit 59% des prévisions de la loi de finances 2009. Ces recettes tiennent compte des versements de 5,8 MMDH au profit du «Fonds de développement énergétique» et de 1,1 MMDH au profit du compte «Fonds de lutte contre les catastrophes naturelles».

Les dépenses ont atteint pour leur part 18,7 MMDH, soit 35% des prévisions de la LF, et concernent les comptes d'affectation spéciale pour 14,2 MMDH.

Le solde de l'ensemble des comptes spéciaux du Trésor s'élève ainsi à 13,1 MMDH.

	RECETTES			DEPENSES			Solde Mai 2009
	Mai 2008	LF 2009	Mai 2009	Mai 2008	LF 2009	Mai 2009	
C.A.S	18 512	43 512	24 776	11 918	43 512	14 191	10 585
TVA des CL	7 272	18 988	6 939	6 017	18 988	7 961	-1 022
I.N.D.H	1 086	2 250	1 887	485	2 250	471	1 416
Soutien pr. alim.	344	1 000	322	263	1 000	0	322
F. Spécial routier	985	2 150	776	541	2 150	492	284
F.D. Agricole	343	500	1 141	861	500	1 045	96
F. rempl. domanial	1 702	1 000	271	379	1 000	274	-3
Autres CAS	6 780	17 624	13 439	3 372	17 624	3 948	9 491
Cptes d'adhésion	0	0	0	21	98	23	-23
Cptes d'avances	0	0	0	0	0	0	0
Cptes de prêts	307	382	347	0	87	78	269
Op monétaires	1	5	8	1	5	12	-4
C. Dép Dotation	9 478	10 201	6 720	3 878	10 201	4 406	2 314
TOTAL	28 298	54 100	31 851	15 818	53 903	18 710	13 141

Déficit / Excédent du Trésor La situation des charges et ressources du Trésor fait ressortir un déficit de 2,1 MMDH à fin mai 2009 contre un excédent de 10,8 MMDH une année auparavant.

Ordres de paiement en cours de visa et de règlement Le montant des ordres de paiement en cours de visa et de règlement s'est établi à 8,9 MMDH à fin mai 2009, en hausse de 8,2 MMDH par rapport à leur niveau à fin décembre 2008.

LE FINANCEMENT

Compte tenu d'un excédent de financement du Trésor de 6 MMDH et d'un flux net négatif du financement extérieur de 1,8 MMDH, le financement intérieur a dégagé un flux négatif de 4,2 MMDH.

Le financement intérieur résulte notamment :

- du recours net négatif au marché des adjudications pour 721 MDH ;
- de la hausse des dépôts au Trésor de 1,6 MMDH ;
- et d'une légère reconstitution des disponibilités du Trésor auprès de Bank Al-Maghrib de 124 MDH.

La dette intérieure L'encours de la dette intérieure a enregistré une légère baisse de 0,3% par rapport à son niveau à fin décembre 2008. Cette évolution s'explique par le recours négatif du Trésor au marché des adjudications pour un montant net de 721 MDH.

Evolution de la dette intérieure

	Encours 2008	Souscr.	Rembour.	Encours 2009	Var %
Adjudications	252 677	32 987	33 708	251 956	-0,3%
21 jours	0	3 500	3 500	0	
13 semaines	1 150	1 050	1 250	950	
26 semaines	1 925	4 750	500	6 175	
52 semaines	31 855	11 237	6 312	36 780	
2 ans	6 699	5 650	3 700	8 649	
5 ans	41 502	6 800	16 271	32 031	
10 ans	71 390	0	2 175	69 215	
15 ans	76 790	0	0	76 790	
20 ans	18 791	0	0	18 791	
30 ans	2 575	0	0	2 575	
Autres	270	0	3	267	-1,1%
Total	252 947	32 987	33 711	252 223	-0,3%

Les dépôts au Trésor Les dépôts au Trésor ont atteint 40,1 MMDH à fin mai 2009 en augmentation de 1,6 MMDH par rapport à leur niveau de début d'exercice.

Les disponibilités du Trésor Les disponibilités du Trésor auprès de Bank Al-Maghrib se sont établies à 1,6 MMDH à fin mai 2009 contre 1,5 MMDH au début de l'exercice.