



# Bulletin mensuel de Statistiques des Finances Publiques

OCTOBRE 2009

## Les Principales Tendances

A fin octobre 2009 et en comparaison avec la période correspondante de 2008, l'exécution de la loi de finances laisse apparaître les principales évolutions ci-après:

### Au niveau des recettes

- des recettes ordinaires en diminution de 8%, baisse due à un recul de 10% des recettes fiscales consécutivement à la baisse de l'IS de 8%, de l'IR de 20%, des droits de douane de 17% et des impôts indirects de 7%.

### Au niveau des engagements

- un taux d'engagement global des dépenses publiques de 74% et un taux d'émission sur engagements de 86%, contre respectivement 77% et 88% un an auparavant

### Au niveau des dépenses

- des dépenses ordinaires en baisse de 5% sous l'effet du recul des charges de la compensation de 58% et de l'augmentation des salaires et des autres biens et services respectivement de 6% et de 25%.
- des dépenses d'investissement en progression de 21% passant de 29,2 MMDH à fin octobre 2008 à 35,3 MMDH à fin octobre 2009.

### Les soldes du Trésor

- un solde ordinaire de 24,6 MMDH contre un solde de 31,7 MMDH à fin octobre 2008.
- un déficit du Trésor de 1,6 MMDH, compte tenu d'un solde positif de 9,1 MMDH dégagé par les comptes spéciaux du Trésor, contre un excédent du Trésor de 13,3 MMDH un an auparavant.

# SITUATION DES CHARGES ET RESSOURCES DU TRESOR

(Hors TVA des collectivités locales)

En millions de dirhams

	Octobre 2008	LF 2009	Octobre 2009	Taux de réalis.	Variation Oct 09 / Oct 08	Variation Sept 09 / Sept 08
<b>1- RECETTES ORDINAIRES</b>	<b>157 669</b>	<b>180 738</b>	<b>144 892</b>	<b>80%</b>	<b>-8%</b>	<b>-7%</b>
<b>1.1- Recettes fiscales :</b>	<b>142 324</b>	<b>159 729</b>	<b>127 501</b>	<b>80%</b>	<b>-10%</b>	<b>-10%</b>
Impôts directs	69 082	73 992	60 539	82%	-12%	-12%
Impôts indirects	52 646	62 662	49 173	78%	-7%	-5%
Droits de douane	11 572	11 800	9 628	82%	-17%	-17%
Enregistrement et timbres	9 024	11 275	8 161	72%	-10%	-11%
<b>1.2- Recettes non fiscales :</b>	<b>13 220</b>	<b>17 859</b>	<b>15 276</b>	<b>86%</b>	<b>16%</b>	<b>18%</b>
Monopole et participations	7 161	10 015	9 667	97%	35%	41%
Domaine	187	313	212	68%	13%	27%
Privatisation	2	3 000	0	0%		
Autres recettes	5 870	4 531	5 397	119%	-8%	-9%
<b>1.3- Recettes de certains CST :</b>	<b>2 125</b>	<b>3 150</b>	<b>2 115</b>	<b>67%</b>	<b>0%</b>	<b>-4%</b>
Fonds de soutien prix prdts alimentaires	443	1 000	458	46%	3%	-1%
Fonds spécial routier	1 682	2 150	1 657	77%	-1%	-5%
<b>2- DEPENSES ORDINAIRES</b>	<b>125 985</b>	<b>170 022</b>	<b>120 289</b>	<b>71%</b>	<b>-5%</b>	<b>-3%</b>
<b>2.1- Biens et services :</b>	<b>84 890</b>	<b>117 973</b>	<b>95 333</b>	<b>81%</b>	<b>12%</b>	<b>12%</b>
Personnel	57 366	75 570	61 025	81%	6%	7%
Autres biens et services	27 524	42 403	34 308	81%	25%	23%
<b>2.2- Intérêts de la dette :</b>	<b>15 594</b>	<b>18 149</b>	<b>14 299</b>	<b>79%</b>	<b>-8%</b>	<b>-7%</b>
Intérieure	13 336	15 450	12 355	80%	-7%	-6%
Extérieure	2 258	2 699	1 944	72%	-14%	-14%
<b>2.3- Compensation</b>	<b>25 501</b>	<b>33 900</b>	<b>10 657</b>	<b>31%</b>	<b>-58%</b>	<b>-60%</b>
- Fonds de soutien prix prdts alimentaires	515	1 000	444	44%	-14%	0%
<b>3- SOLDE ORDINAIRE</b>	<b>31 684</b>	<b>10 716</b>	<b>24 603</b>			
<b>4- INVESTISSEMENT</b>	<b>29 216</b>	<b>47 305</b>	<b>35 326</b>	<b>75%</b>	<b>21%</b>	<b>23%</b>
- Fonds spécial routier	1 601	2 150	1 718	80%	7%	9%
<b>5- SOLDE DES CST</b>	<b>10 835</b>	<b>197</b>	<b>9 118</b>			
<b>6- DEFICIT/EXCEDENT GLOBAL</b>	<b>13 303</b>	<b>-36 392</b>	<b>-1 604</b>			
<b>7- VARIATION INSTANCES</b>	<b>3 597</b>	<b>0</b>	<b>2 465</b>			
<b>8- BESOIN / EXCEDENT DE FINANCEMENT</b>	<b>16 900</b>	<b>-36 392</b>	<b>861</b>			
<b>9- FINANCEMENT INTERIEUR :</b>	<b>-14 110</b>	<b>25 933</b>	<b>-369</b>			
Dont :						
Adjudications	-20 001		-2 771			
Autres emprunts	-627		-3			
Dépôts au Trésor	6 804		-1 482			
Compte courant à BAM	2 864		-201			
<b>10- FINANCEMENT EXTERIEUR :</b>	<b>-2 790</b>	<b>10 459</b>	<b>-492</b>			
Tirages et dons	5 765	14 839	3 823			
Amortissement	-8 555	-4 380	-4 315			

## RECETTES ORDINAIRES

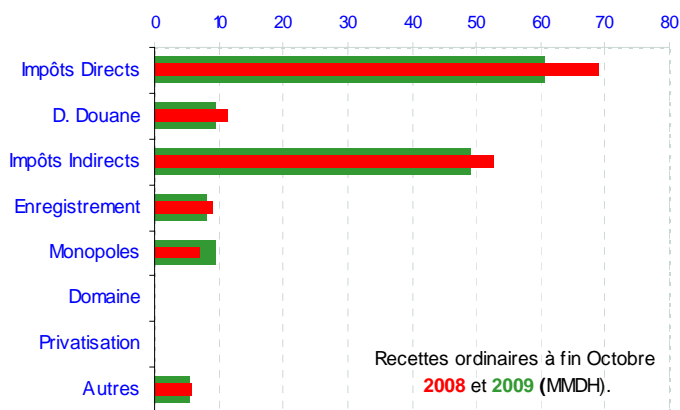
	Octobre 2008	LF 2009	Octobre 2009	Taux de réalis.	Variation Oct 09/ Oct 08	Variation Sept 09 / Sept 08
<b><u>RECETTES FISCALES</u></b>	<b><u>142 324</u></b>	<b><u>159 729</u></b>	<b><u>127 501</u></b>	<b><u>80%</u></b>	<b><u>-10%</u></b>	<b><u>-10%</u></b>
<b>IMPÔTS DIRECTS :</b>	<b>69 082</b>	<b>73 992</b>	<b>60 539</b>	<b>82%</b>	<b>-12%</b>	<b>-12%</b>
Taxe Professionnelle	196	240	202	84%	3%	1%
Impôt sur les Sociétés	39 733	42 700	36 564	86%	-8%	-8%
Impôt sur le Revenu	27 674	28 960	22 005	76%	-20%	-20%
Taxe d'Habitation	27	105	44	42%	62%	56%
Majorations de retard	1 374	1 943	1 616	83%	18%	8%
Autres	78	44	107	244%	38%	43%
<b>DROITS DE DOUANE</b>	<b>11 572</b>	<b>11 800</b>	<b>9 628</b>	<b>82%</b>	<b>-17%</b>	<b>-17%</b>
<b>IMPÔTS INDIRECTS :</b>	<b>52 646</b>	<b>62 662</b>	<b>49 173</b>	<b>78%</b>	<b>-7%</b>	<b>-5%</b>
<b>TAXES INTERIEURES DE CONSOMMATION :</b>	<b>15 555</b>	<b>18 356</b>	<b>16 266</b>	<b>89%</b>	<b>5%</b>	<b>5%</b>
Tabacs manufacturés	5 701	6 584	5 612	85%	-2%	0%
Produits énergétiques	8 989	10 802	9 822	91%	9%	10%
Autres	865	970	832	86%	-4%	-4%
<b>TAXE SUR LA VALEUR AJOUTEE :</b>	<b>37 091</b>	<b>44 306</b>	<b>32 907</b>	<b>74%</b>	<b>-11%</b>	<b>-9%</b>
Intérieure	16 083	17 915	14 195	79%	-12%	-7%
Importation	21 008	26 391	18 712	71%	-11%	-11%
<b>ENREGISTREMENT ET TIMBRE</b>	<b>9 024</b>	<b>11 275</b>	<b>8 161</b>	<b>72%</b>	<b>-10%</b>	<b>-11%</b>
<b><u>RECETTES NON FISCALES</u></b>	<b><u>13 220</u></b>	<b><u>17 859</u></b>	<b><u>15 276</u></b>	<b><u>86%</u></b>	<b><u>16%</u></b>	<b><u>18%</u></b>
Domaine	187	313	212	68%	13%	27%
Monopole et participations	7 161	10 015	9 667	97%	35%	41%
Privatisation	2	3 000	0	0%		
Fonds de concours	1 625	0	1 558		-4%	-10%
Recettes en atténuation de dépenses	63	800	203	25%		
Redevance gazoduc	1 601	1 947	1 473	76%	-8%	-9%
Recettes diverses	2 581	1 784	2 163	121%	-16%	-12%
<b><u>RECETTES DE CERTAINS CST</u></b>	<b><u>2 125</u></b>	<b><u>3 150</u></b>	<b><u>2 115</u></b>	<b><u>67%</u></b>	<b><u>0%</u></b>	<b><u>-4%</u></b>
Fonds de soutien des prix produits alimentaires	443	1 000	458	46%	3%	-1%
Fonds spécial routier	1 682	2 150	1 657	77%	-1%	-5%
<b><u>TOTAL DU BUDGET GENERAL</u></b>	<b><u>157 669</u></b>	<b><u>180 738</u></b>	<b><u>144 892</u></b>	<b><u>80%</u></b>	<b><u>-8%</u></b>	<b><u>-7%</u></b>

La situation des charges et ressources du Trésor arrêtée provisoirement à fin octobre 2009 laisse apparaître une diminution des recettes ordinaires de 8% et une baisse des dépenses ordinaires de 5%, dégageant ainsi un solde ordinaire positif de 24,6 MMDH.

Compte tenu d'un excédent de financement de 861 MDH et d'un flux net négatif du financement extérieur de 492 MDH, le financement intérieur a dégagé un solde négatif de 369 MDH.

## Les recettes fiscales

Les recettes fiscales se sont élevées à 127,5 MMDH en diminution de 10% par rapport à fin octobre 2008. L'évolution de ces recettes est affectée par la baisse de l'IS, de l'IR, des droits de douane, de la TVA et des droits d'enregistrement et de timbre, sous l'effet de la conjoncture économique et du réaménagement du barème de certains impôts.

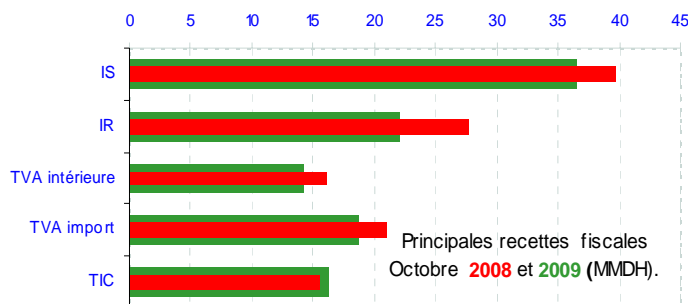


**L'impôt sur les sociétés** S'établissant à 36,6 MMDH à fin octobre 2009 contre 39,7 MMDH un an auparavant, les recettes de l'impôt sur les sociétés sont en baisse de 8%. Cette diminution s'explique notamment par l'effet de la réduction du taux de l'IS de 35 à 30%.

**L'impôt sur le revenu** Les recettes de l'IR à fin octobre 2009 ont enregistré une régression de 20% par rapport à leur niveau à fin octobre 2008 (22 MMDH contre 27,7 MMDH). Cette évolution s'explique notamment par le réaménagement du barème de l'IR et par la baisse de l'IR sur le produit des cessions des valeurs mobilières cotées en bourse et de l'IR sur les profits immobiliers.

### Recettes de l'Impôt sur le Revenu

	Octobre 2008	Octobre 2009	Evolut. en %
<b>IR total</b>	<b>27 674</b>	<b>22 005</b>	<b>-20%</b>
Dont IR prélevé par le CNT	6 542	5 425	-17%



**Les droits de douane** Les recettes au titre des droits de douane se sont élevées à 9,6 MMDH à fin octobre 2009 contre 11,6 MMDH un an auparavant, soit une baisse de 17%.

**Les impôts indirects** Les recettes provenant des impôts indirects se sont élevées à 49,2 MMDH à fin octobre 2009 contre 52,6 MMDH un an auparavant, enregistrant ainsi une baisse de 7%. Cette diminution trouve son origine dans le recul de 11% des recettes de la TVA : TVA à l'importation (- 11%) et TVA intérieure (- 12%). La diminution des recettes de la TVA intérieure s'explique par l'importance des remboursements octroyés à fin octobre 2009. Les recettes de la TIC ont augmenté de 5% provenant essentiellement de la hausse de 9% de la TIC sur produits énergétiques, la TIC sur tabacs manufacturés ayant connu une baisse de 2%.

**Les droits d'enregistrement et de timbre** Les recettes de l'enregistrement et du timbre ont connu une diminution de 10%, s'établissant à 8,2 MMDH à fin octobre 2009 contre 9 MMDH un an auparavant.

## Les recettes non fiscales

Les recettes non fiscales se sont élevées à 15,3 MMDH, soit une augmentation de 16% d'une année sur l'autre.

**Monopole et participations** Les recettes de monopole et participations se sont établies à 9,7 MMDH contre 7,2 MMDH à fin octobre 2008. Elles intègrent les dividendes d'IAM, de BAM et de l'OCP qui sont supérieurs à leur niveau de 2008.

### Produit de monopole et participations

	Octobre 2008	LF 2009	Octobre 2009	Taux de réalis.
B.A.M	2 649	3 340	2 776	83%
I.A.M	2 184	2 200	2 623	119%
O.C.P	62	2 000	2 456	123%
ANCFCC	900	1 200	600	50%
C.D.G	900	600	600	100%
B.C.P	0	140	138	99%
Autres	466	535	474	89%
<b>TOTAL</b>	<b>7 161</b>	<b>10 015</b>	<b>9 667</b>	<b>97%</b>

**Autres recettes non fiscales** Les autres recettes non fiscales ont enregistré une diminution de 8% pour s'établir à 5,4 MMDH à fin octobre 2009 contre 5,9 MMDH un an auparavant.

## LES DEPENSES

A fin octobre 2009, les engagements de dépenses, y compris celles non soumises au visa préalable d'engagement, ont atteint 266,4 MMDH, soit un taux global d'engagement de 74% contre 77% un an auparavant.

### Situation des engagements<sup>(\*)</sup> de dépenses 2009

	Crédits Disponibles	Engag <sup>ts</sup> Octobre 2009	Emissions Octobre 09	Taux d'engag	Taux d'émission sur engagement
	1	2	3	(2) / (1)	(3) / (2)
Fonctionnement	150 873	109 972	106 240	73%	97%
Investissement	59 054	48 167	33 705	82%	70%
C.S.T	91 045	58 017	41 280	64%	71%
SEGMA	3 596	2 061	1 014	57%	49%
Dette	57 779	48 212	48 212	83%	100%
<b>TOTAL</b>	<b>362 347</b>	<b>266 429</b>	<b>230 452</b>	<b>74%</b>	<b>86%</b>

(\*) Les engagements ont été augmentés des émissions non soumises à engagement (personnel, dette, ...).

Le taux d'émission sur engagements s'est élevé à 86% à fin octobre 2009 contre 88% un an auparavant.

Les dépenses du budget général se sont établies à 188,2 MMDH à fin octobre 2009, en hausse de 6% par rapport à leur niveau à fin octobre 2008. Cette augmentation s'explique notamment par la hausse des dépenses d'investissement et des charges de la dette qui ont progressé respectivement de 22% et de 23%.

### Dépenses du budget général

	Emissions 2008	LF 2009	Emissions 2009	Réalisé	Variation
Fonctionnement	110 226	150 873	106 240	70%	-4%
Investissement dont reports	27 562	45 155	33 705	75%	22%
Dette publique	39 230	57 779	48 212	83%	23%
<b>TOTAL</b>	<b>177 018</b>	<b>253 807</b>	<b>188 157</b>	<b>74%</b>	<b>6%</b>

## LES DEPENSES ORDINAIRES

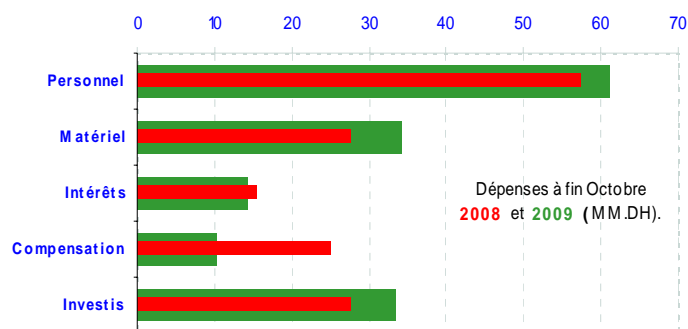
Les dépenses de fonctionnement se sont élevées à 106,2 MMDH, dont 61 MMDH concernent les traitements et salaires. Les dépenses de matériel ont enregistré une hausse de 33% (22,5 MMDH à fin octobre 2009 contre 16,9 MMDH un an auparavant).

### Dépenses de fonctionnement (budget général)

	Emissions 2008	LF 2009	Emissions 2009	Réalisé	Variation
Personnel	57 366	75 570	61 025	81%	6%
Matériel	16 899	25 284	22 517	89%	33%
Charges communes	35 961	47 019	22 698	48%	-37%
Dont compensation	24 986	32 900	10 213	31%	-59%
Dépenses imprévues		3 000			
<b>TOTAL</b>	<b>110 226</b>	<b>150 873</b>	<b>106 240</b>	<b>70%</b>	<b>-4%</b>

### Dépenses de personnel

Les salaires servis à fin octobre 2009 se sont élevés à 61 MMDH contre 57,4 MMDH une année auparavant, soit une progression de 6%. Les salaires servis par le CNT ont enregistré une hausse de 6% pour s'établir à 54 MMDH.



### Intérêts de la dette

Les charges en intérêts de la dette ont atteint 14,3 MMDH à fin octobre 2009 contre 15,6 MMDH un an auparavant, soit une baisse de 8%. Cette baisse s'explique par la diminution des charges en intérêts de la dette intérieure de 7% et de celles de la dette extérieure de 14%.

### Le solde ordinaire

Le solde ordinaire positif enregistré à fin octobre 2009 est de 24,6 MMDH contre un solde positif de 31,7 MMDH un an auparavant.

## DEPENSES D'INVESTISSEMENT

Les dépenses d'investissement du budget général ont atteint 33,7 MMDH à fin octobre 2009 contre 27,6 MMDH un an auparavant. Ces dépenses tiennent compte des virements aux comptes spéciaux du Trésor pour un montant de 7,2 MMDH.

### Emissions d'investissement du budget général

	Octobre 2008	LF 2009 (*)	Octobre 2009	Réalisé	Var%
<b>Investissement</b>	<b>27 562</b>	<b>45 155</b>	<b>33 705</b>	<b>75%</b>	<b>22%</b>
dont charges communes :	9 621	11 535	9 778	85%	2%
- Concours divers	7 090	9 551	7 824	82%	10%
- Ristournes d'intérêts	279	434	255	59%	-9%
- Autres	2 252	1 550	1 699	110%	-25%

(\*) Crédits initiaux LF ne tenant pas compte des mouvements de crédits.

Il convient de signaler que les crédits de reports certifiés à fin octobre 2009 ont atteint 12,7 MMDH contre 9,8 MMDH à fin octobre 2008.

## LES COMPTES SPECIAUX DU TRESOR

**Les recettes** des comptes spéciaux du Trésor ont atteint 51,2 MMDH soit 95% des prévisions de la loi de finances 2009. Ces recettes tiennent compte des versements de 5,8 MMDH au profit du «Fonds de développement énergétique» et de 1,1 MMDH au profit du compte «Fonds de lutte contre les catastrophes naturelles».

**Les dépenses** se sont établies pour leur part à 41,3 MMDH, soit 77% des prévisions de la LF, et concernent les comptes d'affectation spéciale pour 33,3 MMDH.

**Le solde** de l'ensemble des comptes spéciaux du Trésor s'élève ainsi à 9,9 MMDH.

	RECETTES			DEPENSES			Solde OCT 2009
	OCT 2008	LF 2009	OCT 2009	OCT 2008	LF 2009	OCT 2009	
C.A.S	33 536	43 512	41 475	27 012	43 512	33 319	8 156
TVA des CL	15 896	18 988	14 103	13 031	18 988	16 095	-1 992
I.N.D.H	1 893	2 250	2 011	1 241	2 250	1 250	761
Soutien pr. alim.	443	1 000	458	515	1 000	444	14
Fds Spécial routier	1 682	2 150	1 657	1 601	2 150	1 718	-60
F.D. Agricole	939	500	2 050	1 847	500	1 871	179
Emploi domanial	2 234	1 000	1 129	908	1 000	1 297	-168
Fin prog socio-éco	2 733	0	2 773	2 683	0	2 695	78
Lutte chômage	1 112	567	1 265	817	567	865	400
Catastr. Natur	0	1 340	1 061	0	1 340	786	275
Dévelop. Énergét	0	6 240	5 807	0	6 240	927	4 880
Solidarité habitat	980	1 500	1 348	942	1 500	1 383	-35
Dévelop. Sport	903	700	982	344	700	435	547
Autres CAS	4 721	7 277	6 831	3 083	7 277	3 554	3 278
C. Dép Dotation	9 590	10 201	9 297	5 546	10 201	7 831	1 466
Autres CST	883	387	401	36	190	130	271
<b>TOTAL</b>	<b>44 009</b>	<b>54 100</b>	<b>51 173</b>	<b>32 594</b>	<b>53 903</b>	<b>41 280</b>	<b>9 893</b>

Il convient de signaler que le compte «TVA des collectivités locales» présentait au 1<sup>er</sup> janvier 2009 un solde créditeur de 9,8 MMDH.

### Déficit / Excédent du Trésor

La situation des charges et ressources du Trésor dégage un déficit de 1,6 MMDH à fin octobre 2009 contre un excédent de 13,3 MMDH une année auparavant.

### Ordres de paiement en cours de visa et de règlement

Le montant des ordres de paiement en cours de visa et de règlement s'est établi à 3,3 MMDH à fin octobre 2009, en hausse de 2,5 MMDH par rapport à leur niveau à fin décembre 2008.

## LE FINANCEMENT

Compte tenu d'un excédent de financement du Trésor de 861 MDH et d'un flux net négatif du financement extérieur de 492 MDH, le financement intérieur a dégagé un flux négatif de 369 MDH.

A signaler la réalisation durant le mois d'octobre 2009 d'un tirage auprès du Fonds Monétaire Arabe de 378 MDH.

La BIRD (1,6 MMDH) et le FMA (1,4 MMDH) interviennent pour l'essentiel des tirages effectués par le Trésor durant l'année 2009.

Le financement intérieur résulte notamment :

- du recours net négatif au marché des adjudications pour 2,8 MMDH ;
- de la baisse des dépôts au Trésor de 1,5 MMDH ;
- et de la baisse des disponibilités du Trésor auprès de Bank Al-Maghrib de 201 MDH.

### La dette intérieure

S'élevant à 250,2 MMDH à fin octobre 2009, l'encours de la dette intérieure a enregistré une baisse de 1,1% par rapport à son niveau à fin décembre 2008. Cette évolution s'explique par le recours négatif du Trésor au marché des adjudications pour un montant net de 2,8 MMDH.

### Evolution de la dette intérieure

	Encours 2008	Souscr.	Rembour.	Encours 2009	Var %
<b>Adjudications</b>	<b>252 677</b>	<b>53 397</b>	<b>56 168</b>	<b>249 906</b>	<b>-1,1%</b>
21 jours	0	3 500	3 500	0	
13 semaines	1 150	2 150	2 500	800	
26 semaines	1 925	7 777	6 675	3 027	
52 semaines	31 855	24 253	6 312	49 796	
2 ans	6 699	7 166	6 700	7 165	
5 ans	41 502	8 551	23 104	26 949	
10 ans	71 390	0	5 725	65 665	
15 ans	76 790	0	1 652	75 138	
20 ans	18 791			18 791	
30 ans	2 575			2 575	
<b>Autres</b>	<b>270</b>	<b>0</b>	<b>3</b>	<b>267</b>	<b>-1,1%</b>
<b>Total</b>	<b>252 947</b>	<b>53 397</b>	<b>56 171</b>	<b>250 173</b>	<b>-1,1%</b>

### Les dépôts au Trésor

Les dépôts au Trésor se sont établis à 37 MMDH à fin octobre 2009 en diminution de 1,5 MMDH par rapport à leur niveau de début d'année.

### Les disponibilités du Trésor

Les disponibilités du Trésor auprès de Bank Al-Maghrib ont atteint 1,3 MMDH à fin octobre 2009 contre 1,5 MMDH au début de l'exercice.