

# BULLETIN MENSUEL DE STATISTIQUES DES FINANCES LOCALES

SEPTEMBRE  
2017

## PRINCIPALES TENDANCES

A fin septembre 2017 et en comparaison avec la même période de l'année 2016, l'exécution des budgets des collectivités territoriales laisse apparaître les principales tendances ci-après :

### Au niveau des recettes

Une augmentation des recettes ordinaires de 4,5% provenant de :

- l'augmentation de 9% des impôts directs suite à la hausse de la part des régions dans le produit de l'impôt sur les sociétés (IS) et de l'impôt sur le revenu (IR) (+57,1%), de la taxe sur les terrains urbains non bâtis (+11,2%), de la taxe professionnelle (+5%), de la taxe de services communaux (+2,3%) et de la taxe d'habitation (+20,4%).
- l'augmentation de 1,3% des impôts indirects qui s'explique principalement par la hausse de la part des collectivités territoriales dans le produit de la taxe sur les contrats d'assurance qui a enregistré 149 MDH à fin septembre 2017, conjuguée à une diminution de leur part dans le produit de la taxe sur la valeur ajoutée (-0,5%);
- la hausse de 9,2% des recettes non fiscales provenant essentiellement de l'augmentation des subventions (+50,3%) et des fonds de concours (+37,6).

Les recettes fiscales transférées par l'Etat (part des collectivités territoriales dans le produit de la TVA et part des régions dans le produit de l'IS, de l'IR et de la taxe sur les contrats d'assurance) représentent 54% des recettes globales des collectivités territoriales.

### Au niveau des dépenses

- des dépenses ordinaires en augmentation de 9,2% suite à la hausse de 6,9% des dépenses de personnel, de 12,6% des autres dépenses de biens et services et de 5,4% des intérêts de la dette ;
- des dépenses d'investissement en hausse de 26,4%, passant de 6,4 MMDH à 8,1 MMDH.

### Solde ordinaire et excédent global

- un solde ordinaire positif de 10,1 MMDH contre un solde ordinaire positif de 10,4 MMDH enregistré un an auparavant;
- un excédent global de 6,4 MMDH, compte tenu d'un solde positif de 4,4 MMDH dégagé par les comptes spéciaux et les budgets annexes contre un excédent global de 8,4 MMDH enregistré un an auparavant, compte tenu d'un solde positif de 4,5 MMDH dégagé par les comptes spéciaux et les budgets annexes.

### Fonds disponibles

A fin septembre 2017, les fonds disponibles des collectivités territoriales et de leurs groupements ont atteint 33 MMDH dont 26,3 MMDH sont des excédents des exercices antérieurs.

## SITUATION DES CHARGES ET RESSOURCES DES COLLECTIVITES TERRITORIALES

En millions de dirhams

	Septembre 2016	Prévisions 2017	Septembre 2017	Taux de réalisation	Variation en %
<b>1- RECETTES</b>	<b><u>25 494</u></b>	<b><u>30 625</u></b>	<b><u>26 634</u></b>	<b><u>87%</u></b>	<b><u>4,5%</u></b>
<b>1.1- Recettes fiscales :</b>	<b>21 750</b>	<b>24 724</b>	<b>22 546</b>	<b>91%</b>	<b>3,7%</b>
<i>Impôts directs</i>	6 584	8 821	7 177	81%	9,0%
<i>Impôts indirects</i>	15 166	15 903	15 369	97%	1,3%
<b>1.2- Recettes non fiscales :</b>	<b>3 744</b>	<b>5 901</b>	<b>4 088</b>	<b>69%</b>	<b>9,2%</b>
<i>Domaine (recettes domaniales)</i>	504	733	504	69%	0,0%
<i>Redevance OTDP<sup>1</sup> communal</i>	500	715	563	79%	12,6%
<i>Fonds de concours et subventions</i>	1 314	2 648	1 900	72%	44,6%
<i>Autres recettes</i>	1 426	1 805	1 121	62%	-21,4%
<b>2- DEPENSES ORDINAIRES</b>	<b><u>15 140</u></b>	<b><u>28 473</u></b>	<b><u>16 526</u></b>	<b><u>58%</u></b>	<b><u>9,2%</u></b>
<b>2.1- Biens et services :</b>	<b>14 250</b>	<b>27 438</b>	<b>15 588</b>	<b>57%</b>	<b>9,4%</b>
<i>Personnel</i>	8 001	13 237	8 551	65%	6,9%
<i>Autres biens et services</i>	6 249	14 201	7 037	50%	12,6%
<b>2.2- Intérêts de la dette :</b>	<b>890</b>	<b>1 035</b>	<b>938</b>	<b>91%</b>	<b>5,4%</b>
<b>3- SOLDE ORDINAIRE</b>	<b><u>10 354</u></b>	<b><u>2 152</u></b>	<b><u>10 108</u></b>	<b>-</b>	<b>-</b>
<b>4- INVESTISSEMENT<sup>2</sup></b>	<b>6 439</b>	<b>31 051</b>	<b>8 139</b>	<b>26%</b>	<b>26,4%</b>
<b>5- SOLDE DES BUDGETS ANNEXES</b>	<b>23</b>	<b>-16</b>	<b>28</b>		
<b>6- SOLDE DES COMPTES SPECIAUX</b>	<b>4 434</b>	<b>-4 275</b>	<b>4 392</b>		
<b>7- EXCEDENT/DEFICIT GLOBAL</b>	<b><u>8 372</u></b>	<b><u>-33 190</u></b>	<b><u>6 389</u></b>		
<b>8- FINANCEMENT<sup>2</sup> :</b>	<b><u>-8 372</u></b>	<b><u>33 190</u></b>	<b><u>-6 389</u></b>		
<i>Recettes d'emprunt</i>	760	264	1 330		
<i>Remboursement du principal de la dette</i>	-823	-1 241	-1 060		
<i>Excédents antérieurs</i>	-8 309	34 167	-6 659		

<sup>1</sup> Occupation temporaire du domaine public

<sup>2</sup> Les prévisions d'investissement et de financement sont basées sur l'hypothèse d'émission de la totalité des crédits d'investissement

## RESSOURCES DES COLLECTIVITES TERRITORIALES

En millions de dirhams

	Septembre 2016	Prévisions 2017	Septembre 2017	Taux de réalisation	Variation en %
<b>RECETTES FISCALES</b>	<b>21 750</b>	<b>24 724</b>	<b>22 546</b>	<b>91%</b>	<b>3,7%</b>
<b>IMPÔTS DIRECTS</b>	<b>6 584</b>	<b>8 821</b>	<b>7 177</b>	<b>81%</b>	<b>9,0%</b>
<i>Taxe de services communaux<sup>3</sup></i>	2 849	2 930	2 915	99%	2,3%
<i>Taxe professionnelle<sup>3</sup></i>	2 092	2 196	2 196	100%	5,0%
<i>Taxe d'habitation<sup>3</sup></i>	245	374	295	79%	20,4%
<i>Taxe sur les terrains urbains non bâtis</i>	927	1 149	1 031	90%	11,2%
<i>Part des régions dans l'IS</i>	249	1 086	390	36%	56,6%
<i>Part des régions dans l'IR</i>	222	1 086	350	32%	57,7%
<b>IMPÔTS INDIRECTS</b>	<b>15 166</b>	<b>15 903</b>	<b>15 369</b>	<b>97%</b>	<b>1,3%</b>
<i>Part des CT dans le produit de la TVA</i>	13 566	13 439	13 496	100%	-0,5%
<i>Part des CT dans le produit de la taxe sur les contrats d'assurance</i>	0	276	149	54%	
<i>Taxe sur les opérations de construction</i>	502	670	509	76%	1,4%
<i>Taxe sur les opérations de lotissement</i>	134	203	143	70%	6,7%
<i>Taxe sur les débits de boissons</i>	117	179	125	70%	6,8%
<i>Taxe sur l'extraction des produits de carrières</i>	158	171	131	77%	-17,1%
<i>Taxe de séjour</i>	114	176	134	76%	17,5%
<i>Taxe sur les services portuaires</i>	143	176	170	97%	18,9%
<i>Autres impôts indirects</i>	432	613	512	84%	18,5%
<b>RECETTES NON FISCALES</b>	<b>3 744</b>	<b>5 901</b>	<b>4 088</b>	<b>69%</b>	<b>9,2%</b>
<i>Domaine (recettes domaniales)</i>	504	733	504	69%	0,0%
<i>Redevance OTDP communal</i>	500	715	563	79%	12,6%
<i>Fonds de concours</i>	593	361	816	226%	37,6%
<i>Redev. recettes mandataires des marchés de gros</i>	388	491	377	77%	-2,8%
<i>Intérêts des fonds placés au Trésor</i>	309	268	1	0%	-99,7%
<i>Subventions</i>	721	2 287	1 084	47%	50,3%
<i>Recettes diverses</i>	729	1 046	743	71%	1,9%
<b>TOTAL DES RECETTES</b>	<b>25 494</b>	<b>30 625</b>	<b>26 634</b>	<b>87%</b>	<b>4,5%</b>

<sup>3</sup> La loi n° 47-06 relative à la fiscalité des collectivités locales promulguée par le dahir n° 1-07-195 du 30/11/2007 (B.O n° 5584 du 6 décembre 2007) telle qu'elle a été modifiée et complétée par la loi n° 05-10, promulguée par le dahir n° 1-10-22 du 11/2010 (B.O n° 5822 du 18 mars 2010) a remplacé la taxe d'édilité par la taxe de services communaux, la patente par la taxe professionnelle et la taxe urbaine par la taxe d'habitation.

Les recettes encore recouvrées au titre de la taxe d'édilité, de la patente et de la taxe urbaine figurent parmi les recettes de la taxe de services communaux, de la taxe professionnelle et de la taxe d'habitation respectivement.

## SITUATION DES CHARGES ET RESSOURCES PAR TYPE DE COLLECTIVITE

En millions de dirhams

	Régions	Préfectures Provinces	Communes	Total
<b>1- RECETTES</b>	<b>3 328</b>	<b>3 382</b>	<b>19 924</b>	<b>26 634</b>
<b>1.1- Ressources gérées par les collectivités :</b>	<b>335</b>	<b>163</b>	<b>4 445</b>	<b>4 943</b>
<i>Taxes locales et redevances diverses</i>	335	145	2 536	3 016
<i>Produits des services</i>	0	0	645	645
<i>Produits des biens</i>	0	18	1 264	1 282
<b>1.2- Ressources gérées pour le compte des CT:</b>	<b>142</b>	<b>0</b>	<b>5 264</b>	<b>5 406</b>
Taxe sur les services communaux	142	0	2 773	2 915
Taxe professionnelle	0	0	2 196	2 196
Taxe d'habitation	0	0	295	295
<b>1.3- Ressources transférées :</b>	<b>2 851</b>	<b>3 219</b>	<b>10 215</b>	<b>16 285</b>
<i>Part dans le produit de la TVA</i>	675	3 075	9 746	13 496
<i>Part dans le produit de l'IS et de l'IR</i>	740	0	0	740
<i>Part dans le produit de la taxe sur les contrats d'assurance</i>	149	0	0	149
<i>Fonds de concours et subventions</i>	1 287	144	469	1 900
<b>2- DEPENSES ORDINAIRES</b>	<b>645</b>	<b>1 851</b>	<b>14 030</b>	<b>16 526</b>
<b>2.1- Biens et services :</b>	<b>540</b>	<b>1 803</b>	<b>13 245</b>	<b>15 588</b>
<i>Personnel</i>	115	1 477	6 959	8 551
<i>Autres biens et services</i>	425	326	6 286	7 037
<b>2.2-Intérêts de la dette</b>	<b>105</b>	<b>48</b>	<b>785</b>	<b>938</b>
<b>3- SOLDE ORDINAIRE</b>	<b>2 683</b>	<b>1 531</b>	<b>5 894</b>	<b>10 108</b>
<b>4- INVESTISSEMENT</b>	<b>2 573</b>	<b>2 250</b>	<b>3 316</b>	<b>8 139</b>
<b>5- SOLDE DES BUDGETS ANNEXES</b>	<b>24</b>	<b>0</b>	<b>4</b>	<b>28</b>
<b>6- SOLDE DES COMPTES SPECIAUX</b>	<b>125</b>	<b>760</b>	<b>3 507</b>	<b>4 392</b>
<b>7- EXCEDENT/DEFICIT GLOBAL</b>	<b>259</b>	<b>41</b>	<b>6 089</b>	<b>6 389</b>
<b>8- FINANCEMENT :</b>	<b>-259</b>	<b>-41</b>	<b>-6 089</b>	<b>-6 389</b>
<i>Recettes d'emprunt</i>	902	100	328	1 330
<i>Remboursement du principal de la dette</i>	-102	-49	-909	-1 060
<i>Excédents antérieurs</i>	-1 059	-92	-5 508	-6 659

La situation **provisoire** des charges et ressources des collectivités territoriales et de leurs groupements arrêtée à fin septembre 2017 laisse apparaître une hausse de 4,5% des ressources et de 9,2% des dépenses ordinaires, dégagant ainsi un solde ordinaire positif de 10,1 MMDH.

Compte tenu de dépenses d'investissement de 8,1 MMDH et d'un solde positif des comptes spéciaux et des budgets annexes de 4,4 MMDH, les budgets des collectivités territoriales dégagent un excédent global de 6,4 MMDH.

## 1-RECETTES

Les recettes ordinaires des collectivités territoriales se sont établies à 26,6 MMDH en augmentation de 4,5% par rapport à fin septembre 2016. Ceci s'explique par la hausse de 6,1% des recettes transférées et de 4,2% des recettes gérées par l'Etat pour le compte des collectivités territoriales, conjuguée à la baisse de 0,3% des recettes gérées par les collectivités territoriales.

Ressources des collectivités territoriales				
	2016	Prévisions	2017	Evol. %
<b>Transférées</b>	15 351	18 535	16 285	6,1%
<b>Gérées par l'Etat</b>	5 186	5 500	5 406	4,2%
<b>Gérées par les collectivités</b>	4 957	6 590	4 943	-0,3%
<b>TOTAL</b>	<b>25 494</b>	<b>30 625</b>	<b>26 634</b>	<b>4,5%</b>

### 1.1-RECETTES FISCALES

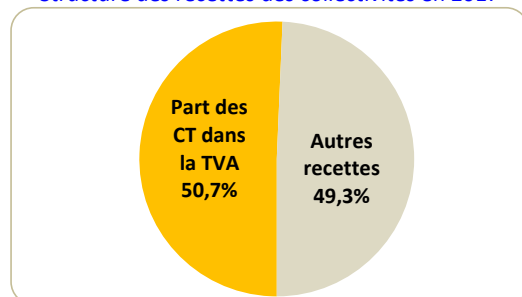
Les recettes fiscales ont atteint 22,5 MMDH, en augmentation de 3,7% par rapport à leur niveau à fin septembre 2016, provenant de la hausse de 9% des impôts directs et de 1,3% des impôts indirects. Les recettes fiscales ont constitué 84,7% des recettes globales des collectivités territoriales à fin septembre 2017.

#### 1.1.1- ressources transférées

S'établissant à 16,3 MMDH à fin septembre 2017 contre 15,4 MMDH un an auparavant, les ressources transférées sont en hausse de 6,1%. Cette hausse résulte de l'augmentation de la part des régions dans le produit de l'IS et de l'IR (+57,1%), des subventions (+50,3%), des fonds de concours (+37,6%) et de la part des collectivités territoriales dans le produit de la taxe sur les contrats d'assurance (+149 MDH), conjuguée à la baisse de la part des collectivités territoriales dans le produit de la TVA (-0,5%).

Les recettes des collectivités territoriales sont constituées pour 50,7% de leur part dans le produit de la TVA.

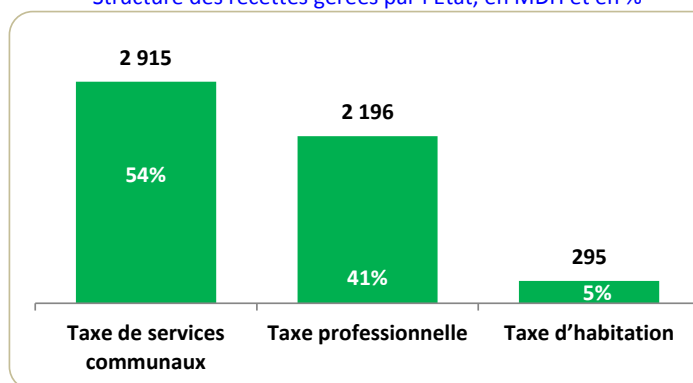
Structure des recettes des collectivités en 2017



#### 1.1.2- ressources gérées par l'Etat

A fin septembre 2017, les ressources gérées par l'Etat pour le compte des collectivités territoriales ont atteint 5.406 MDH contre 5.186 MDH un an auparavant, soit une augmentation de 4,2%, provenant de la hausse de 5% de la taxe professionnelle, de 2,3% de la taxe de services communaux et de 20,4% de la taxe d'habitation.

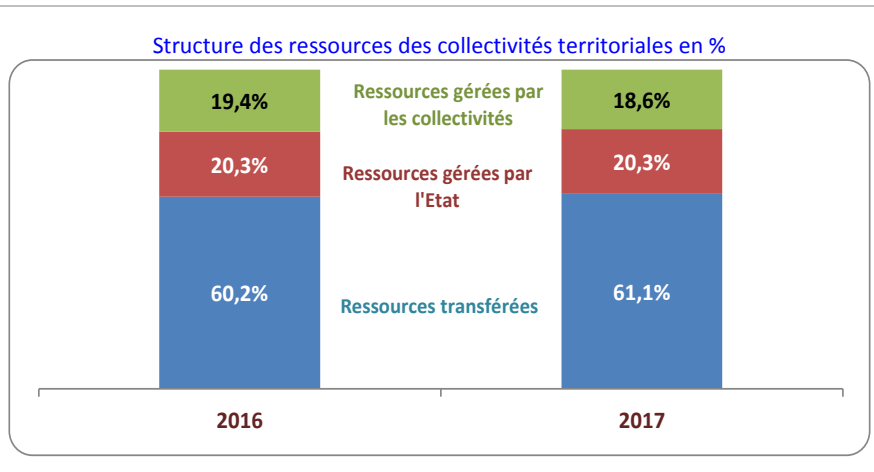
Structure des recettes gérées par l'Etat, en MDH et en %



#### 1.1.3-ressources gérées par les collectivités territoriales

Les ressources gérées par les collectivités territoriales se sont élevées à 4.943 MDH à fin septembre 2017, en baisse de 0,3% par rapport à leur niveau à fin septembre 2016. Elles sont constituées en grande partie par la taxe sur les terrains urbains non bâtis (1.031 MDH), la redevance OTDP communal (563 MDH), la taxe sur les opérations de construction (509 MDH), les recettes domaniales (504 MDH) et la redevance sur les recettes des mandataires des marchés de gros (377 MDH).

L'évolution de la structure des ressources des collectivités territoriales entre fin septembre 2016 et fin septembre 2017, fait ressortir une augmentation de la part des ressources transférées, conjuguée à une diminution des ressources gérées par les collectivités territoriales et une stagnation de la part des ressources gérées par l'Etat pour le compte des collectivités territoriales.



### 1.2- RECETTES NON FISCALES

Les recettes non fiscales ont atteint 4.088 MDH, en augmentation de 9,2% par rapport à leur niveau à fin septembre 2016, en raison notamment de l'augmentation des subventions (+50,3%) et des fonds de concours (+37,6%).

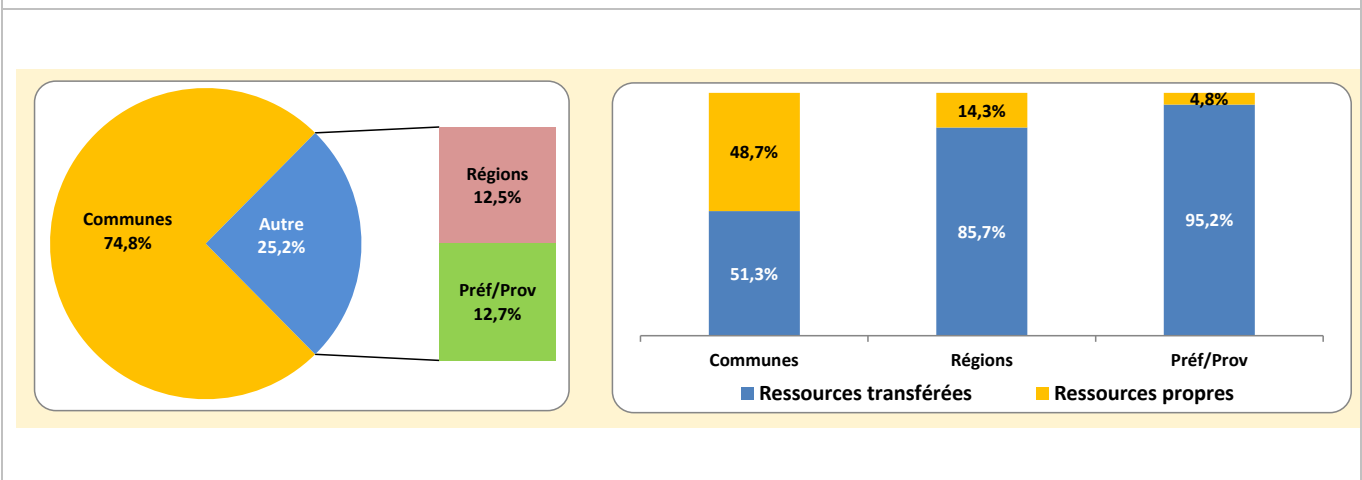
La hausse enregistrée au niveau des subventions provient essentiellement de l'augmentation des subventions de l'Etat (1.032 MDH contre 666 MDH). La part des régions dans ces subventions représente 93,8% et celle des communes représente 6,2%.

Les fonds de concours sont constitués pour une grande part par des versements effectués par certains départements ministériels (385 MDH contre 321 MDH) et des établissements et entreprises publics (61 MDH contre 96 MDH).

### 1.3- REPARTITION DES RECETTES PAR TYPE DE COLLECTIVITE TERRITORIALE

Les recettes des communes ont été de 19,9 MMDH et représentent 74,8% des recettes globales dont les collectivités territoriales ont bénéficié à fin septembre 2017.

La répartition des recettes par type de collectivité territoriale durant l'année 2017 permet de relever que les ressources transférées sont inversement proportionnelles aux ressources propres. Ainsi, les ressources transférées constituent 51,3% des recettes des communes contre 85,7% pour les régions et 95,2% pour les préfetures et provinces.



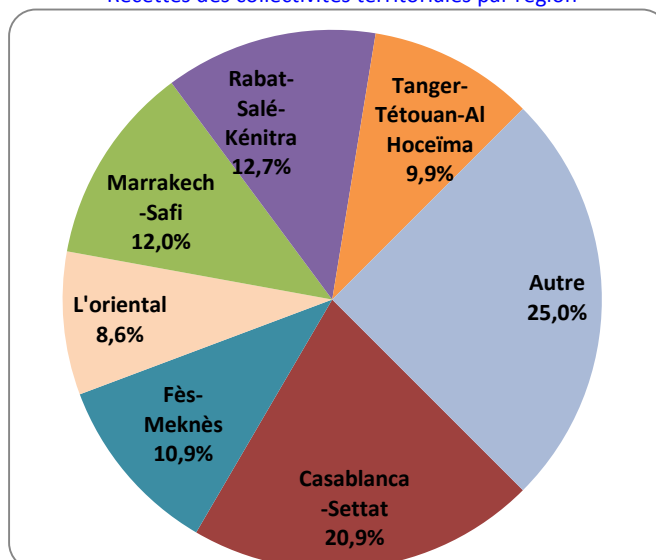
#### 1.4- REPARTITION DES RECETTES DES COLLECTIVITES TERRITORIALES PAR REGIONS TERRITORIALES

La répartition des recettes des budgets principaux des collectivités territoriales par région<sup>4</sup>, montre une forte concentration au niveau de 6 régions, soit 75% de ces recettes.

Les recettes de la région de Casablanca-Settat (5.571 MDH) représentent 20,9% des recettes globales des collectivités territoriales. La région de Rabat-Salé-Kénitra vient en second avec 12,7%.

Les recettes de la région de Dakhla-Oued Ed Dahab représentent 1,2%.

Recettes des collectivités territoriales par région



Régions	Ressources gérées par les CT	Ressources gérées par l'Etat	Ressources transférées	TOTAL
Béni Mellal-Khénifra	302	163	1 353	1 818
Casablanca-Settat	1 284	2 254	2 033	5 571
Dakhla-Oued Ed Dahab	38	0	274	312
Drâa-Tafilalet	103	48	918	1 069
Fès-Meknès	484	380	2 031	2 895
Guelmim-Oued Noun	39	16	455	510
Laâyoune-Sakia El Hamra	77	0	944	1 021
L'oriental	307	227	1 751	2 285
Marrakech-Safi	715	501	1 974	3 190
Rabat-Salé-Kénitra	660	958	1 775	3 393
Souss-Massa	368	383	1 176	1 927
Tanger-Tétouan-Al Hoceïma	566	476	1 601	2 643
<b>TOTAL</b>	<b>4 943</b>	<b>5 406</b>	<b>16 285</b>	<b>26 634</b>

## 2- DEPENSES

A fin septembre 2017, les dépenses globales réalisées par les collectivités territoriales (dépenses ordinaires, dépenses d'investissement et remboursements du principal de la dette) se sont établies à 25,7 MMDH, en augmentation de 14,8% par rapport à leur niveau de fin septembre 2016. Elles se composent à hauteur de 64,2% de dépenses ordinaires.

### 2.1- DEPENSES ORDINAIRES

A fin septembre 2017, les dépenses ordinaires des collectivités territoriales ont atteint 16,5 MMDH, soit une augmentation de 9,2%. Cette hausse est le résultat de l'augmentation de 6,9% des dépenses de personnel, de 12,6% des dépenses des autres biens et services et de 5,4% des charges en intérêts de la dette.

	DEPENSES ORDINAIRES				
	2016	Prévision	2017	Réalisation	Variation
Personnel	8 001	13 237	8 551	65%	6,9%
Autres biens et services	6 249	14 201	7 037	50%	12,6%
Intérêts dette	890	1 035	938	91%	5,4%
<b>TOTAL</b>	<b>15 140</b>	<b>28 473</b>	<b>16 526</b>	<b>58%</b>	<b>9,2%</b>

<sup>4</sup> Décret n°2.15.10 du 20 Février 2015, fixant le nombre des Régions, leurs noms, leurs Chefs-lieux et les Préfectures et Provinces les composant, publié au Bulletin Officiel n° 6340 du 05 Mars 2015.

### Dépenses de personnel

Les salaires et indemnités servis à fin septembre 2017 ont atteint 8.551 MDH contre 8.001 MDH à fin septembre 2016, soit une augmentation de 6,9%. Les salaires représentent 51,7% des dépenses de fonctionnement des collectivités territoriales et ont absorbé l'équivalent de 63,4% de leur part dans le produit de la TVA.

La hausse des dépenses de personnel est due principalement à la revalorisation des indemnités allouées aux présidents des collectivités territoriales et aux conseillers et ayant droits et ce à compter de la date de leur élection<sup>5</sup> (445 MDH contre 74 MDH) et à la hausse des cotisations à la part patronale de la caisse marocaine de retraite (729 MDH contre 613 MDH).

### Autres biens et services

Les dépenses au titre des autres biens et services se sont établies à 7.037 MDH à fin septembre 2017, en augmentation de 12,6% par rapport à leur niveau à fin septembre 2016. Elles sont constituées pour 51,1% d'octroi de subventions.

### Intérêts de la dette

Les charges en intérêts de la dette des collectivités territoriales se sont établies à 938 MDH à fin septembre 2017 contre 890 MDH un an auparavant, soit une hausse de 5,4%.

### SOLDE ORDINAIRE

L'exécution des budgets des collectivités territoriales à fin septembre 2017 s'est traduite par un solde ordinaire positif de 10,1 MMDH contre un solde ordinaire positif de 10,4 MMDH enregistré un an auparavant. Ce solde a permis le financement de la totalité des dépenses d'investissement.

### 2.2- DEPENSES D'INVESTISSEMENT

Les dépenses d'investissement des collectivités territoriales se sont établies à 8.139 MDH à fin septembre 2017 contre 6.439 MDH à fin septembre 2016, soit une hausse de 26,4%.

Cette hausse s'explique principalement par l'augmentation des émissions au titre des programmes nationaux (+89,3%), des acquisitions mobilières (+25,9%) et des projets intégrés (+5,9%), conjuguée à une diminution des émissions au titre des travaux neufs et grosses réparations (-7,2%).

	DEPENSES D'INVESTISSEMENT				
	2016	Prévision	2017	Réalisation	Variation
<b>Travaux neufs et grosses réparations</b>	2 057	10 215	1 908	19%	-7,2%
<b>Projets intégrés<sup>6</sup></b>	1 440	5 186	1 525	29%	5,9%
<b>Acquisitions immobilières</b>	510	6 297	522	8%	2,4%
<b>Acquisitions mobilières<sup>7</sup></b>	618	2 150	778	36%	25,9%
<b>Programmes nationaux<sup>8</sup></b>	1 740	5 687	3 293	58%	89,3%
<b>Subventions</b>	74	1 516	113	7%	52,7%
<b>TOTAL</b>	<b>6 439</b>	<b>31 051</b>	<b>8 139</b>	<b>26%</b>	<b>26,4%</b>

### Structure des dépenses émises au titre des budgets principaux des collectivités territoriales

<sup>5</sup> Décrets n° 2.16.493, 2.16.494 et 2.16.495 du 6 octobre 2016 relatifs aux conditions d'octroi des indemnités aux présidents et conseillers des collectivités territoriales.

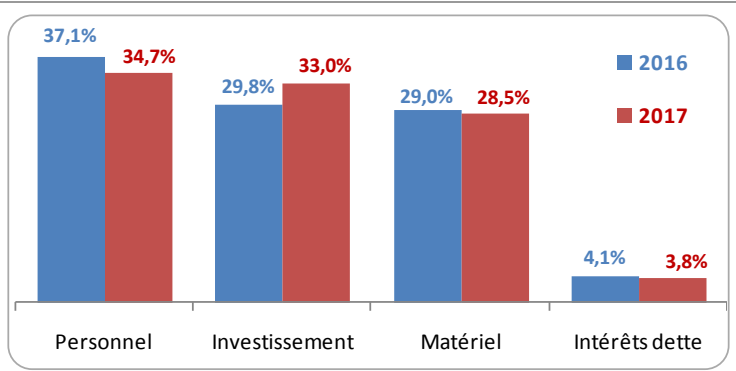
<sup>6</sup> Les projets intégrés représentent des dépenses regroupées relatives à un même projet (construction de gares routières, réalisation de souks hebdomadaires, travaux d'aménagement, construction, entretien des chemins, etc....).

<sup>7</sup> Les acquisitions mobilières se composent pour l'essentiel d'achat de véhicules et de motocycles

<sup>8</sup> **PERG** : programme d'électrification rurale globale, **PAGER** : programme d'alimentation groupé en eau potable des populations rurales et **PNRR** : programme national des routes rurales



L'évolution de la structure des dépenses des collectivités territoriales entre fin septembre 2016 et fin septembre 2017 fait ressortir la hausse des parts des dépenses d'investissement, conjuguée à la baisse des parts des dépenses de personnel, des dépenses de matériel et des charges en intérêts de la dette.

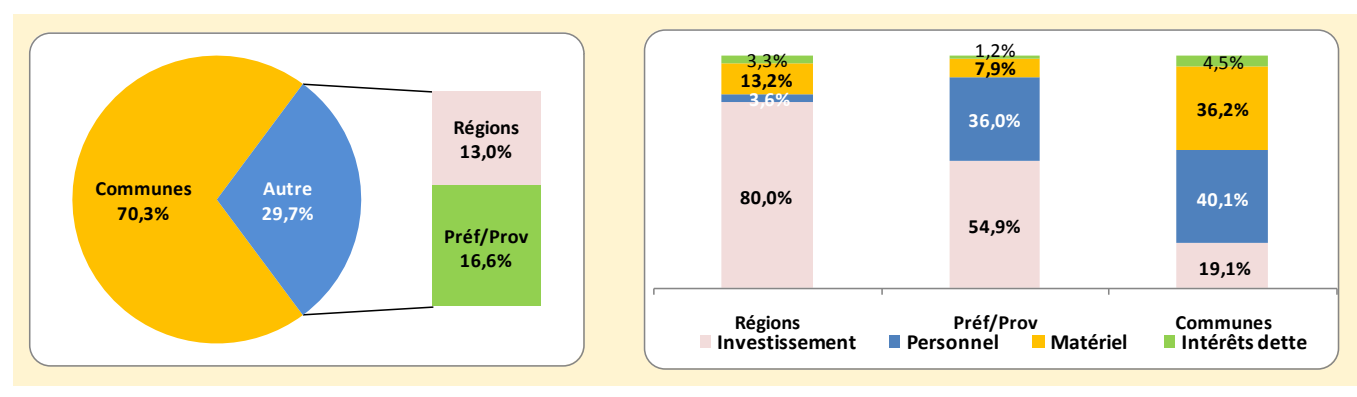


### 2.3- REPARTITION DES DEPENSES PAR TYPE DE COLLECTIVITE TERRITORIALE

Avec 17,3 MMDH, les dépenses ordinaires et d'investissement des communes représentent 70,3% des dépenses globales réalisées par les collectivités territoriales à fin septembre 2017.

La répartition des dépenses par type de collectivité territoriale à fin septembre 2017 permet de constater que :

- les dépenses de personnel constituent des parts importantes des budgets des communes (40,1%) et des préfectures et provinces (36%) ;
- les dépenses réalisées par les régions sont constituées à hauteur de 80% des dépenses d'investissement, 13,2% des dépenses de matériel, 3,6% des dépenses de personnel et 3,3% des charges en intérêts de la dette.

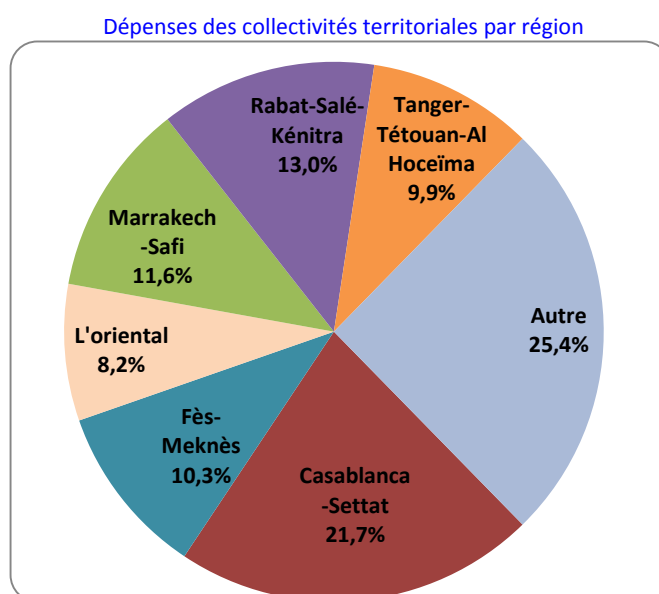


### 2.4- REPARTITION DES DEPENSES DES COLLECTIVITES TERRITORIALES PAR REGIONS TERRITORIALES

La répartition des dépenses des collectivités territoriales par région montre une forte concentration au niveau de 6 régions, soit 74,6% de ces dépenses.

Les dépenses de la région de Casablanca-Settat (5.346 MDH) représentent 21,7% des dépenses globales des collectivités territoriales.

Les dépenses de la région de Dakhla-Oued Ed Dahab représentent 2% des dépenses globales.



Régions	Personnel	Autres biens et services	Intérêts de la dette	Investissement	Total
Béni Mellal-Khénifra	589	351	46	638	1 624
Casablanca-Settat	1 777	1 703	249	1 617	5 346
Dakhla-Oued Ed Dahab	76	64	1	351	492
Drâa-Tafilalet	349	189	46	320	904
Fès-Meknès	1 030	773	121	619	2 543
Guelmim-Oued Noun	184	118	19	196	517
Laâyoune-Sakia El Hamra	319	349	18	502	1 188
L'oriental	821	467	57	673	2 018
Marrakech-Safi	899	887	85	985	2 856
Rabat-Salé-Kénitra	1 146	1 033	118	903	3 200
Souss-Massa	580	404	113	431	1 528
Tanger-Tétouan-Al Hoceïma	781	699	65	904	2 449
<b>TOTAL</b>	<b>8 551</b>	<b>7 037</b>	<b>938</b>	<b>8 139</b>	<b>24 665</b>

### 3- SOLDES DES BUDGETS ANNEXES ET DES COMPTES SPECIAUX

Les budgets annexes et les comptes spéciaux gérés par les collectivités territoriales ont dégagé à fin septembre 2017 des soldes positifs de 28 MDH et de 4.392 MDH respectivement contre un solde positif de 23 MDH pour les budgets annexes et de 4.434 MDH pour les comptes spéciaux à fin septembre 2016.

### 4- EXCEDENT / DEFICIT GLOBAL

Compte tenu des dépenses d'investissement et des soldes positifs des budgets annexes et des comptes spéciaux, la situation des charges et ressources des collectivités territoriales dégage un excédent de 6,4 MMDH à fin septembre 2017 contre un excédent global de 8,4 MMDH enregistré un an auparavant.

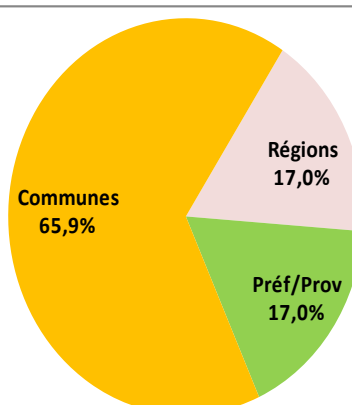
### 5- FINANCEMENT

L'excédent dégagé par les budgets des collectivités territoriales à fin septembre 2017, auquel s'ajoutent les recettes d'emprunt de 1.330 MDH, a permis le remboursement du principal de la dette pour 1.060 MDH et la reconstitution des fonds disponibles pour 690 MDH.

### 6- FONDS DISPONIBLES

Les fonds disponibles des collectivités territoriales à fin septembre 2017 se sont élevés à 33 MMDH, dont 26,3 MMDH sont des excédents des exercices antérieurs<sup>9</sup>. Les communes interviennent pour 65,9% des fonds disponibles des collectivités territoriales.

Répartition des fonds disponibles à fin septembre 2017



<sup>9</sup> Les excédents des exercices antérieurs sont constitués pour l'essentiel de reports de crédits.