

BULLETIN MENSUEL DE STATISTIQUES DES FINANCES LOCALES

NOVEMBRE
2013

PRINCIPALES TENDANCES

A fin novembre 2013 et en comparaison avec la même période de l'année 2012, l'exécution des budgets des collectivités territoriales et de leurs groupements laisse apparaître les principales tendances ci-après :

Au niveau des recettes

des recettes en hausse de 8,9% provenant de l'évolution des principales natures de recettes suivantes:

- l'augmentation de 3,8% des impôts directs sous l'effet de la hausse de 26,1% la part des collectivités territoriales dans le produit de l'impôt sur les sociétés (IS) et de l'impôt sur le revenu (IR) et de la taxe sur les terrains urbains non bâtis (+12,4%), conjuguée à une baisse de la taxe de services communaux (-2,6%) ;
- la hausse de 9,3% des impôts indirects qui s'explique essentiellement par l'accroissement de 8,9% de la part des collectivités territoriales dans le produit de la taxe sur la valeur ajoutée (TVA) ;
- l'accroissement de 16,9% des recettes non fiscales provenant de la hausse de 38,7% des fonds de concours (788 MDH contre 568 MDH).

Les recettes transférées par l'Etat (part des collectivités territoriales dans le produit de la TVA, de l'IS et de l'impôt sur le revenu (IR)) représentent 60,9% des recettes globales des collectivités territoriales.

Au niveau des dépenses

- des dépenses ordinaires en hausse de 9% en raison de l'augmentation de 5,7% des dépenses de personnel, de 14,8% des autres dépenses de biens et services et de 8,8% des intérêts de la dette ;
- des dépenses d'investissement qui baissent de 7,8% (8,3 MMDH contre 9 MMDH) et dont le taux d'émission a été de 43% des prévisions.

Solde ordinaire et excédent global

- un solde ordinaire positif de 11,6 MMDH contre un solde ordinaire positif de 10,6 MMDH à fin novembre 2012 ;
- un excédent global de 6,2 MMDH, compte tenu d'un solde positif de 3 MMDH dégagé par les comptes spéciaux et les budgets annexes, contre un excédent global de 4,1 MMDH un an auparavant.

Fonds disponibles

A fin novembre 2013, les fonds disponibles des collectivités territoriales et de leurs groupements ont atteint 28,2 MMDH, en augmentation de 6,6 MMDH par rapport à leur niveau de fin décembre 2012.

SITUATION DES CHARGES ET RESSOURCES DES COLLECTIVITES TERRITORIALES

En millions de dirhams

	Novembre 2012	Prévisions 2013	Novembre 2013	Taux de réalisation	Variation en %
1- RECETTES	<u>25 822</u>	<u>28 893</u>	<u>28 125</u>	97%	8,9%
1.1- Recettes fiscales :	22 822	24 696	24 617	100%	7,9%
<i>Impôts directs</i>	5 778	6 837	5 996	88%	3,8%
<i>Impôts indirects</i>	17 044	17 859	18 621	104%	9,3%
1.2- Recettes non fiscales :	3 000	4 197	3 508	84%	16,9%
<i>Domaine</i>	643	987	739	75%	14,9%
<i>Redevance OTDP¹ communal</i>	407	517	464	90%	14,0%
<i>Fonds de concours</i>	568	847	788	93%	38,7%
<i>Autres recettes</i>	1 382	1 846	1 517	82%	9,8%
2- DEPENSES ORDINAIRES	<u>15 189</u>	<u>22 193</u>	<u>16 559</u>	75%	9,0%
2.1- Biens et services :	14 426	21 347	15 729	74%	9,0%
<i>Personnel</i>	9 111	11 983	9 626	80%	5,7%
<i>Autres biens et services</i>	5 315	9 364	6 103	65%	14,8%
2.2- Intérêts de la dette :	763	846	830	98%	8,8%
3- SOLDE ORDINAIRE	<u>10 633</u>	<u>6 700</u>	<u>11 566</u>	-	-
4- INVESTISSEMENT	9 049	19 335	8 339	43%	-7,8%
5- SOLDE DES BUDGETS ANNEXES	48	-32	46		
6- SOLDE DES COMPTES SPECIAUX	2 473	-655	2 904		
7- EXCEDENT/DEFICIT GLOBAL	<u>4 105</u>	<u>-13 322</u>	<u>6 177</u>		
8- FINANCEMENT :	<u>-4 105</u>	<u>13 322</u>	<u>-6 177</u>		
<i>Recettes d'emprunt</i>	1 447	1 521	1 268		
<i>Remboursement du principal de la dette</i>	-807	-924	-868		
<i>Excédents antérieurs</i>	-4 745	12 725	-6 577		

¹ Occupation temporaire du domaine public

RESSOURCES DES COLLECTIVITES TERRITORIALES

En millions de dirhams

	Novembre 2012	Prévisions 2013	Novembre 2013	Taux de réalisation	Variation en %
RECETTES FISCALES	22 822	24 696	24 617	100%	7,9%
IMPÔTS DIRECTS	5 778	6 837	5 996	88%	3,8%
<i>Taxe de services communaux²</i>	2 505	3 014	2 440	81%	-2,6%
<i>Taxe professionnelle²</i>	1 728	2 103	1 764	84%	2,1%
<i>Taxe d'habitation²</i>	240	362	247	68%	2,9%
<i>Taxe sur les terrains urbains non bâtis</i>	734	798	825	103%	12,4%
<i>Part des régions dans l'IS</i>	291	279	373	134%	28,2%
<i>Part des régions dans l'IR</i>	280	281	347	123%	23,9%
IMPÔTS INDIRECTS	17 044	17 859	18 621	104%	9,3%
<i>Part dans le produit de la TVA</i>	15 056	15 626	16 399	105%	8,9%
<i>Taxe sur les opérations de construction</i>	612	710	618	87%	1,0%
<i>Taxe sur les opérations de lotissement</i>	183	207	199	96%	8,7%
<i>Taxe sur les débits de boissons</i>	131	156	142	91%	8,4%
<i>Taxe sur l'extraction des produits de carrières</i>	159	164	159	97%	0,0%
<i>Taxe de séjour</i>	145	160	160	100%	10,3%
<i>Taxe sur les services portuaires</i>	144	138	147	107%	2,1%
<i>Autres impôts indirects</i>	614	698	797	114%	29,8%
RECETTES NON FISCALES	3 000	4 197	3 508	84%	16,9%
<i>Domaine</i>	643	987	739	75%	14,9%
<i>Redevance OTDP communal</i>	407	517	464	90%	14,0%
<i>Fonds de concours</i>	568	847	788	93%	38,7%
<i>Redev. recettes mandataires des marchés de gros</i>	409	513	391	76%	-4,4%
<i>Intérêts des fonds placés au Trésor</i>	230	220	251	114%	9,1%
<i>Subventions</i>	119	201	104	52%	-12,6%
<i>Recettes diverses</i>	624	912	771	85%	23,6%
TOTAL DES RECETTES	25 822	28 893	28 125	97%	8,9%

² la loi n° 47-06 relative à la fiscalité des collectivités locales promulguée par le dahir 1-07-195 du 30/11/2007 (B.O n° 5584 du 6 décembre 2007) telle qu'elle a été modifiée et complétée par la loi n° 05-10, promulguée par le dahir n° 1-10-22 du 11/2010 (B.O n° 5822 du 18 mars 2010) a remplacé la taxe d'édilité par la taxe de services communaux, la patente par la taxe professionnelle et la taxe urbaine par la taxe d'habitation.

Les recettes encore recouvrées au titre de la taxe d'édilité, de la patente et de la taxe urbaine figurent parmi les recettes de la taxe de services communaux, de la taxe professionnelle et de la taxe d'habitation respectivement.

SITUATION DES CHARGES ET RESSOURCES PAR TYPE DE COLLECTIVITE

En millions de dirhams

	Régions	Préf/Prov	Communes rurales	Communes urbaines	Total
1- RECETTES	1 542	5 159	6 758	14 667	28 126
1.1- Ressources gérées par les collectivités :	555	213	1 101	3 795	5 664
<i>Taxes locales et redevances diverses</i>	528	113	519	2 017	3 177
<i>Produits des services</i>	0	0	92	575	667
<i>Produits des biens</i>	27	100	490	1 203	1 820
					0
1.2- Ressources gérées pour le compte des CT:	115	1	350	3 986	4 452
<i>Taxe professionnelle</i>	0	1	191	1 572	1 764
<i>Taxe d'habitation</i>	0	0	16	231	247
<i>Taxe de services communaux</i>	115	0	143	2 183	2 441
1.3- Ressources transférées :	872	4 945	5 307	6 886	18 010
<i>Part dans le produit de la TVA</i>	148	4 721	5 073	6 457	16 399
<i>Part dans le produit de l'IS et de l'IR</i>	720	0	0	0	720
<i>Fonds de concours et subventions</i>	4	224	234	429	891
2- DEPENSES ORDINAIRES	287	2 184	3 867	10 222	16 560
2.1- Biens et services :	216	2 150	3 778	9 586	15 730
<i>Personnel</i>	44	1 739	2 453	5 390	9 626
<i>Autres biens et services</i>	172	411	1 325	4 196	6 104
2.2-Intérêts de la dette	71	34	89	636	830
3- SOLDE ORDINAIRE	1 255	2 975	2 891	4 445	11 566
4- INVESTISSEMENT	804	2 088	2 250	3 195	8 337
5- SOLDE DES BUDGETS ANNEXES	34	1	6	7	48
6- SOLDE DES COMPTES SPECIAUX	100	476	964	1 362	2 902
7- EXCEDENT/DEFICIT GLOBAL	585	1 364	1 611	2 619	6 179
8- FINANCEMENT :	-585	-1 364	-1 611	-2 619	-6 179
<i>Recettes d'emprunt</i>	44	38	443	744	1 269
<i>Remboursement du principal de la dette</i>	-68	-31	-162	-606	-867
<i>Excédents antérieurs</i>	-561	-1 371	-1 892	-2 757	-6 581

La situation provisoire des charges et ressources des collectivités territoriales et de leurs groupements arrêtée à fin novembre 2013 laisse apparaître une hausse des ressources de 8,9% et une augmentation des dépenses ordinaires de 9%, dégagant ainsi un solde ordinaire positif de 11,6 MMDH.

Compte tenu de dépenses d'investissement de 8,3 MMDH et d'un solde positif des comptes spéciaux et des budgets annexes de 3 MMDH, les budgets des collectivités territoriales dégagent un excédent global de 6,2 MMDH.

1-RECETTES

Les recettes des collectivités territoriales se sont établies à 28,1 MMDH en hausse de 8,9% par rapport à fin novembre 2012. Ceci est dû à l'augmentation de 10,4% des recettes transférées par l'Etat et de 12,5% des recettes gérées par les collectivités territoriales, conjuguée à une baisse de 0,5% des recettes gérées par l'Etat pour leur compte.

Ressources des collectivités territoriales				
	2012	Prévisions	2013	Evol. %
Transférées	16 314	17 234	18 011	10,4%
Gérées par l'Etat	4 473	5 479	4 451	-0,5%
Gérées par les collectivités	5 035	6 180	5 663	12,5%
TOTAL	25 822	28 893	28 125	8,9%

1.1-RECETTES FISCALES

Les recettes fiscales ont atteint 24,6 MMDH, en hausse de 7,9% par rapport à leur niveau de fin novembre 2012, provenant pour l'essentiel de l'augmentation de la part des collectivités dans le produit de la TVA et de leur part dans le produit de l'IS et de l'IR.

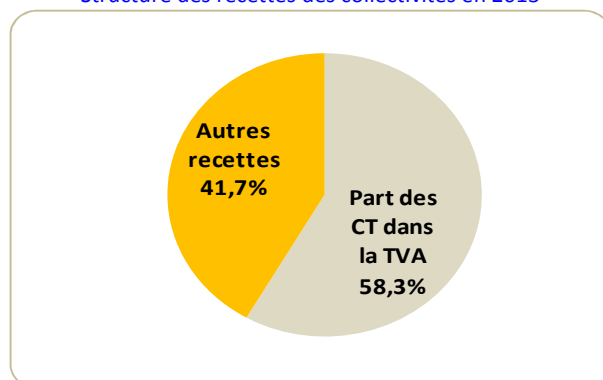
Les recettes fiscales ont constitué 87,5% des recettes globales des collectivités territoriales durant l'année 2013.

1.1.1- ressources transférées

S'élevant à 18 MMDH à fin novembre 2013 contre 16,3 MMDH un an auparavant, les ressources transférées sont en hausse de 10,4%. Cette hausse résulte de l'augmentation de 8,9% de la part des collectivités territoriales dans le produit de la TVA (16,4 MMDH contre 15,1 MMDH) et de 26,1% de la part des régions dans le produit de l'IS et de l'IR (720 MDH contre 571 MDH).

Les recettes des collectivités territoriales sont constituées pour 58,3% de leur part dans le produit de la TVA.

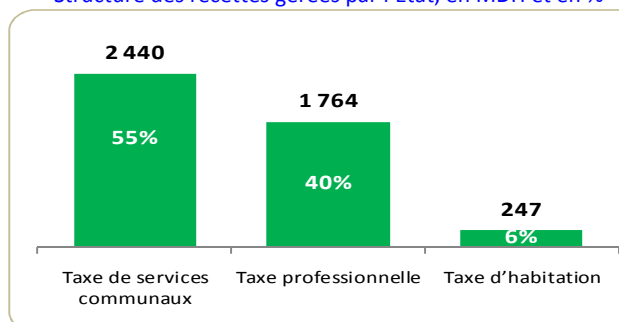
Structure des recettes des collectivités en 2013



1.1.2- ressources gérées par l'Etat

S'établissant à 4,5 MMDH à fin novembre 2013, les ressources gérées par l'Etat pour le compte des collectivités territoriales ont enregistré une légère diminution de 0,5%, provenant de la baisse de 2,6% de la taxe de services communaux, conjuguée à une hausse de 2,1% de la taxe professionnelle et de 2,9% de la taxe d'habitation.

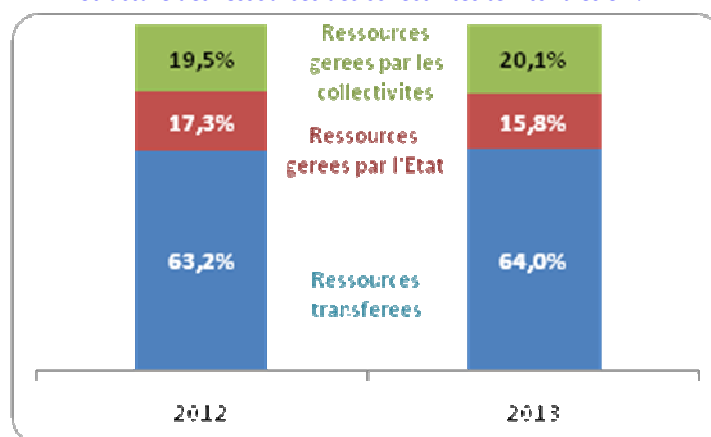
Structure des recettes gérées par l'Etat, en MDH et en %



1.1.3-ressources gérées par les collectivités territoriales

Les ressources gérées par les collectivités territoriales ont totalisé 5,7 MMDH à fin novembre 2013, en augmentation de 12,5% par rapport à leur niveau à fin novembre 2012. Elles sont constituées en grande partie par la taxe sur les terrains urbains non bâtis, les recettes domaniales, la taxe sur les opérations de construction, la redevance OTDP communal et la redevance sur les recettes des mandataires des marchés de gros.

Structure des ressources des collectivités territoriales en %



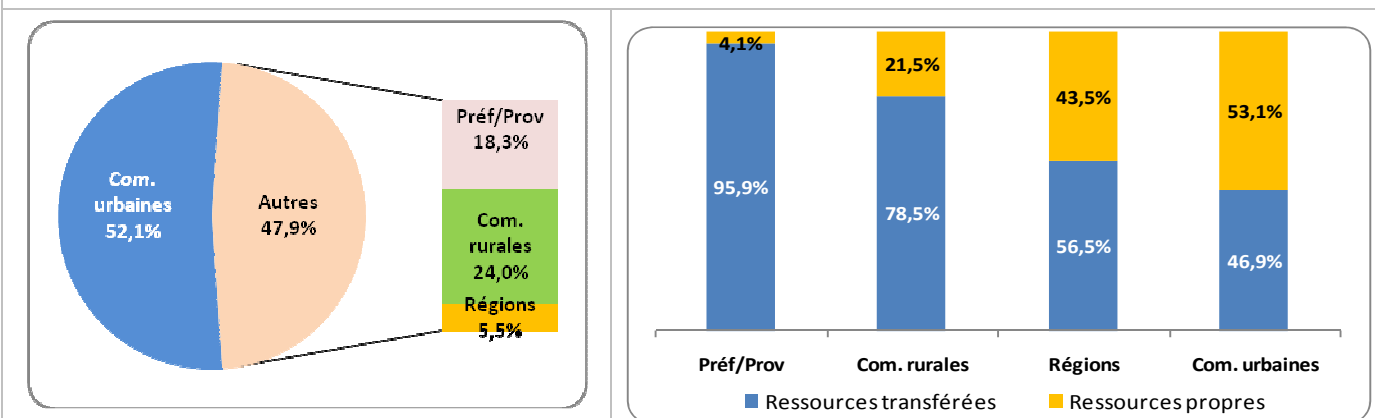
1.2- RECETTES NON FISCALES

Les recettes non fiscales se sont établies à 3,5 MMDH, en hausse de 16,9% par rapport à leur niveau à fin novembre 2012, principalement en raison de la hausse de 14,9% des recettes domaniales et de 38,7% des fonds de concours (788 MDH contre 568 MDH). Les fonds de concours sont constitués pour l'essentiel par des versements effectués par certains départements ministériels.

1.3- Répartition des recettes par type de collectivité territoriale

Avec 14,7 MMDH, les recettes des communes urbaines représentent 52,1% des recettes globales dont ont bénéficié les collectivités territoriales durant l'année 2013.

La répartition des recettes par type de collectivité territoriale durant l'année 2013 permet de relever que les ressources transférées sont inversement proportionnelles aux ressources propres. Ainsi, les ressources transférées constituent 46,9% des recettes des communes urbaines contre 95,9% pour les provinces et préfetures et 78,5% pour les communes rurales.



2- DEPENSES

A fin novembre 2013, les dépenses globales effectuées par les collectivités territoriales se sont établies à 24,9 MMDH, en augmentation de 2,7% par rapport à leur niveau de fin novembre 2012. Elles se composent à hauteur de 66,5% de dépenses de fonctionnement.

2.1- DEPENSES ORDINAIRES

Les dépenses ordinaires des collectivités territoriales ont atteint 16,6 MMDH à fin novembre 2013 contre 15,2 MMDH un an auparavant, soit une hausse de 9%. Cette hausse s'explique par l'augmentation de 5,7% des dépenses de personnel, de 14,8% des dépenses des autres biens et services et de 8,8% des charges en intérêts de la dette.

DEPENSES DE FONCTIONNEMENT					
	2012	Prévision	2013	Réalisation	Variation
Personnel	9 111	11 983	9 626	80%	5,7%
Matériel	5 315	9 364	6 103	65%	14,8%
Intérêts dette	763	846	830	98%	8,8%
TOTAL	15 189	22 193	16 559	75%	9,0%

Dépenses de personnel

Les salaires servis à fin novembre 2013 ont atteint 9,6 MMDH contre 9,1 MMDH une année auparavant, soit une augmentation de 5,7%. Les salaires représentent 58,1% des dépenses de fonctionnement des collectivités territoriales et ont absorbé l'équivalent de 58,7% de la part des collectivités territoriales dans le produit de la TVA.

Autres biens et services

Les dépenses au titre des autres biens et services se sont établies à 6,1 MMDH à fin novembre 2013, en augmentation de 14,8% par rapport à leur niveau à fin novembre 2012. Elles sont constituées pour 44,7% de subventions.

Intérêts de la dette

Les charges en intérêts de la dette des collectivités territoriales se sont établies à 830 MDH à fin novembre 2013 contre 763 MDH un an auparavant, soit une hausse de 8,8%.

SOLDE ORDINAIRE

L'exécution des budgets des collectivités territoriales à fin novembre 2013 s'est traduite par un solde ordinaire positif de 11,6 MMDH contre un solde ordinaire positif de 10,6 MMDH un an auparavant. Ce solde a permis de couvrir la totalité des dépenses d'investissement.

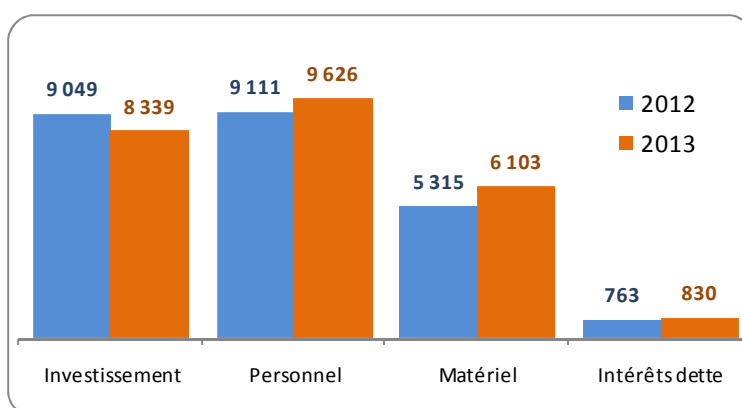
2.2- DEPENSES D'INVESTISSEMENT

Les dépenses d'investissement des collectivités territoriales se sont établies à 8,3 MMDH à fin novembre 2013, en baisse de 7,8% par rapport à leur niveau à fin novembre 2012.

Elles se composent à hauteur de 37% de travaux neufs et grosses réparations, dont le montant a été de 3,1 MMDH, en diminution de 17,6%.

DEPENSES D'INVESTISSEMENT					
	2012	Prévision	2013	Réalisation	Variation
Travaux neufs et grosses réparations	3 739	9 216	3 082	33%	-17,6%
Projets intégrés ³	1 523	6 225	1 704	27%	11,9%
Acquisitions immobilières	751	1 927	692	36%	-7,9%
Programmes nationaux ⁴	1 323	1 081	1 696	157%	28,2%
Acquisitions mobilières ⁵	472	550	563	102%	19,3%
Subventions	1 241	336	602	179%	-51,5%
TOTAL	9 049	19 335	8 339	43%	-7,8%

Structure des dépenses globales des collectivités territoriales



³ Les projets intégrés représentent des dépenses regroupées relatives à un même projet (construction de gares routières, réalisation de souks hebdomadaires, travaux d'aménagement, construction, entretien des chemins, etc...).

⁴ **PERG** : programme d'électrification rurale globale, **PAGER** : programme d'alimentation groupé en eau potable des populations rurales et **PNRR** : programme national des routes rurales

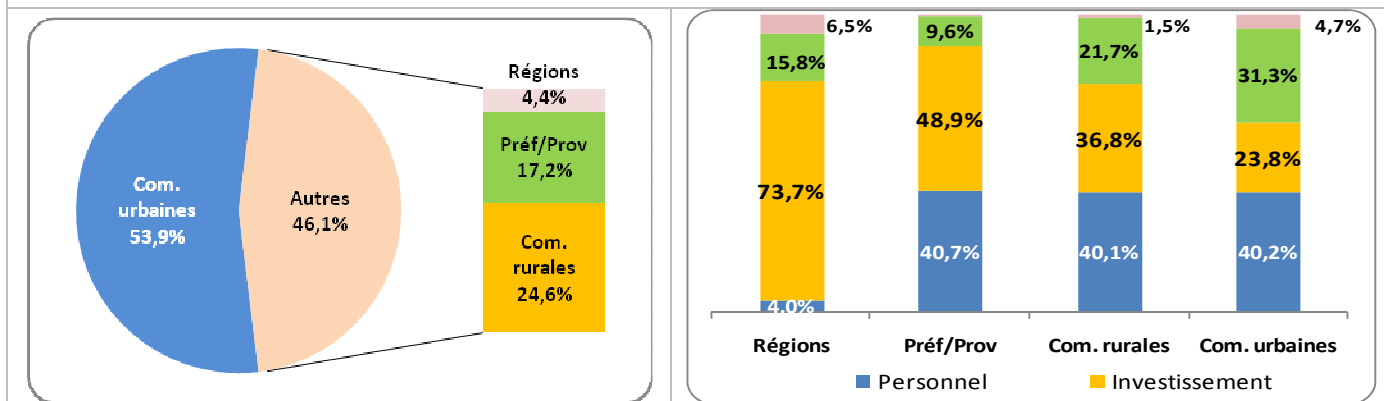
⁵ Les acquisitions mobilières se composent pour l'essentiel d'achat de véhicules et de motocycles

2.3- Répartition des dépenses par type de collectivité territoriale

Avec 13,4 MMDH, les dépenses des communes urbaines représentent 53,9% des dépenses globales réalisées par les collectivités territoriales à fin novembre 2013.

La répartition des dépenses par type de collectivité territoriale à fin novembre 2013 permet de constater que :

- les dépenses de personnel constituent une part importante des budgets des communes rurales et urbaines
- l'essentiel des dépenses réalisées par les régions sont constituées à hauteur de 73,7% de dépenses d'investissement



3- SOLDES DES BUDGETS ANNEXES ET DES COMPTES SPECIAUX

Les budgets annexes et les comptes spéciaux gérés par les collectivités territoriales ont dégagé à fin novembre 2013 des soldes positifs de 46 MDH et de 3 MMDH respectivement contre un solde positif de 48 MDH pour les budgets annexes et un solde positif de 2,5 MMDH pour les comptes spéciaux à fin novembre 2012.

4- EXCEDENT / DEFICIT GLOBAL

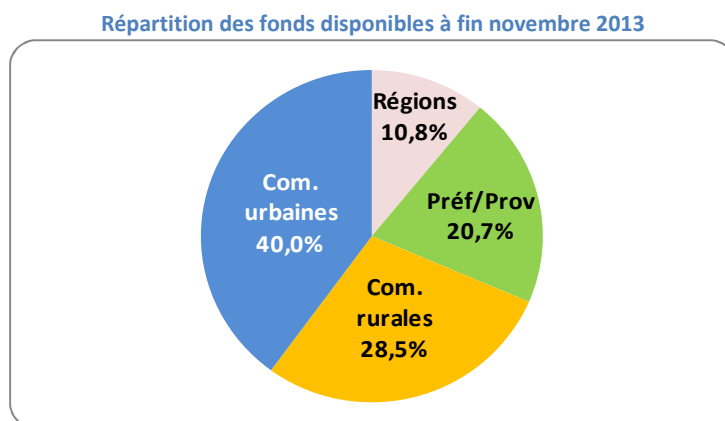
La situation des charges et ressources des collectivités territoriales dégage un excédent de 6,2 MMDH à fin novembre 2013 contre un excédent de 4,1 MMDH une année auparavant.

5- FINANCEMENT

L'excédent dégagé par les budgets des collectivités territoriales à fin novembre 2013 auquel s'ajoutent les recettes d'emprunt de 1,3 MMDH a permis le remboursement du principal de la dette pour 868 MDH et la reconstitution des fonds disponibles pour 3,8 MMDH.

6- FONDS DISPONIBLES

Les fonds disponibles des collectivités territoriales à fin novembre 2013 se sont élevés à 28,2 MMDH dont 21,6 MMDH sont des excédents des exercices antérieurs⁶. Les communes urbaines interviennent pour 40% des fonds disponibles des collectivités territoriales.



⁶ Les excédents des exercices antérieurs sont constitués pour l'essentiel de reports de crédits.