



Bulletin mensuel de Statistiques des Finances Publiques

Novembre 2004

Les Principales Tendances

Situation des charges et ressources du Trésor

*

Recettes

*

Dépenses

*

Financement

Le mois de novembre a été marqué par :

- le lancement de l'opération de cession du capital d'IAM (introduction en bourse et accord conclu avec VIVENDI),
- les tensions de trésorerie résultant des échéances du mois ainsi que de la faiblesse des offres au niveau du marché des adjudications

La situation des charges et ressources du Trésor à fin novembre 2004 s'est caractérisée par :

. la hausse de 3% seulement des recettes ordinaires malgré les performances de l'IS (12%), de l'IGR (11%), de la TVA (13%) et des produits des monopoles (50%),

. l'augmentation des dépenses ordinaires de 4% sous l'effet de la hausse des dépenses de personnel (5%), des autres biens et services (9%) et des charges en intérêts de la dette intérieure (9%),

. l'accroissement des émissions des dépenses d'investissement de 6% .

. un déficit du Trésor de l'ordre de 7,6 MM.DH contre seulement 4 MM.DH un an auparavant.

Le financement intérieur a été sollicité à hauteur de 16,3 MM.DH provenant essentiellement du marché des adjudications, compte tenu d'un financement extérieur négatif de 6,9 MM.DH.

SITUATION DES CHARGES ET RESSOURCES DU TRESOR

(Hors TVA des collectivités locales)

MDhs

	NOVEMBRE 2003	LF04	NOVEMBRE 2004	Taux de réal	Evol %
<u>1- RECETTES ORDINAIRES</u>	<u>91 073</u>	<u>107 245</u>	<u>93 879</u>	<u>88</u>	<u>3</u>
<u>1.1- Recettes fiscales</u>	<u>75 256</u>	<u>83 268</u>	<u>80 163</u>	<u>96</u>	<u>7</u>
- Impôts directs	<u>29 449</u>	33 230	32 525	98	10
- Impôts indirects	<u>31 259</u>	34 468	32 250	94	3
- Droits de douane	<u>9 652</u>	10 218	10 391	102	8
- Enregistrement et timbres	<u>4 896</u>	5 352	4 997	93	2
<u>1.2- Recettes non fiscales</u>	<u>12 917</u>	<u>20 097</u>	<u>10 510</u>	<u>52</u>	<u>-19</u>
- Monopoles	<u>4 307</u>	5 676	6 474	114	50
- Domaine	<u>158</u>	178	155	87	-2
- Autres recettes	<u>2 695</u>	2 243	3 121	139	16
- Privatisation	<u>5 757</u>	12 000	760	6	
<u>1.3- Recettes de certains CST</u>	<u>2 900</u>	<u>3 880</u>	<u>3 206</u>	<u>83</u>	<u>11</u>
- Fonds de soutien des prix	<u>1 700</u>	1 810	1 736	96	2
- Fonds spécial routier	<u>1 200</u>	2 070	1 470	71	22
<u>2- DEPENSES ORDINAIRES</u>	<u>83 249</u>	<u>100 439</u>	<u>86 928</u>	<u>87</u>	<u>4</u>
- Biens et services	<u>64 769</u>	79 410	68 837	87	6
Personnel(BG)	<u>48 095</u>	53 567	50 670	95	5
Autres biens et services	<u>16 674</u>	25 843	18 167	70	9
- Intérêts de la dette	<u>14 745</u>	17 629	15 239	86	3
Intérieure	<u>12 009</u>	14 548	13 128	90	9
Extérieure	<u>2 736</u>	3 081	2 111	69	-23
- Compensation	<u>3 735</u>	3 400	2 852	84	-24
dont Fonds de soutien des prix	<u>1 889</u>	1 810	1 774	98	-6
<u>3- SOLDE ORDINAIRE</u>	<u>7 824</u>	<u>6 806</u>	<u>6 951</u>	<u>102</u>	<u>-11</u>
<u>4- INVESTISSEMENT</u>	<u>15 896</u>	<u>21 306</u>	<u>16 781</u>	<u>79</u>	<u>6</u>
dont Fonds Spécial Routier	<u>901</u>	2 070	1288	62	43
<u>5- SOLDE DES CST</u>	<u>4 044</u>	<u>96</u>	<u>2 257</u>		<u>-44</u>
<u>6- DEFICIT/EXCEDENT GLOBAL</u>	<u>-4 028</u>	<u>-14 404</u>	<u>-7 573</u>		
<u>7- VARIATION DES INSTANCES</u>	<u>-2 842</u>		<u>-1877</u>		
<u>8- BESOIN / EXCEDENT DE FINANCEMENT</u>	<u>-6 870</u>	<u>-14 404</u>	<u>-9 450</u>		
<u>9- FINANCEMENT INTERIEUR</u>	<u>16 739</u>	<u>16 563</u>	<u>16 322</u>		
Adjudications	<u>18 909</u>		17 132		
Bons à 6 mois	<u>167</u>		-804		
Autres emprunts	<u>-1 570</u>		-3 283		
Dépôts au trésor	<u>-3 057</u>		-475		
Cpte Courant du Trésor à BAM	<u>-568</u>		-489		
Autres opérations	<u>2 858</u>		4 241		
<u>10- FINANCEMENT EXTERIEUR</u>	<u>-9 869</u>	<u>-2 159</u>	<u>-6 872</u>		
Tirages et dons	<u>7 154</u>	6 203	3 340		
Amortissements	<u>17 023</u>	8 362	10 212		



RECETTES ORDINAIRES

MDhs

	NOVEMBRE 2003	LF04	NOVEMBRE 2004	Taux de réal	Evol %
<u>RECETTES FISCALES</u>	<u>75 256</u>	<u>83 268</u>	<u>80 163</u>	<u>96</u>	<u>7</u>
IMPÔTS DIRECTS	29 449	33 230	32 525	98	10
Impôt des Patentes	299	300	277	92	-7
Impôt sur les Sociétés	12 280	12 858	13 713	107	12
I.G.R	16 211	19 337	17 916	93	11
Taxe Urbaine	65	80	69	86	6
Majorations de retard	399	620	395	64	-1
Autres	196	35	156	445	-21
DROITS DE DOUANE	9 652	10 218	10 391	102	8
IMPÔTS INDIRECTS	31 259	34 468	32 250	94	3
TIC	14 481	15 369	13 234	86	-9
Tabacs	4 850	5 424	4 686	86	-3
Produits Énergétiques	8 662	8 849	7 775	88	-10
Autres	969	1 096	773	71	-20
TVA	16 778	19 099	19 016	100	13
T.V.A - intérieure	7 574	8 913	8 357	94	10
T.V.A – importation	9 204	10 186	10 659	105	16
ENREGISTREMENT ET TIMBRE	4 896	5 352	4 997	93	2
<u>RECETTES NON FISCALES</u>	<u>12 917</u>	<u>20 097</u>	<u>10 510</u>	<u>52</u>	<u>-19</u>
-	-	-	-	-	-
DOMAINE	158	178	155	87	-2
MONOPOLES	4 307	5 676	6 474	114	50
PRIVATISATION	5 757	12 000	760	6	
FONDS DE CONCOURS	200	0	261		31
REC. EN ATTENUATION DE DEPSES.	659	551	735	133	
AUTRES PRODUITS	1 836	1 692	2 125	126	16
<u>RECETTES DE CERTAINS CST</u>	<u>2 900</u>	<u>3 880</u>	<u>3 206</u>	<u>83</u>	<u>11</u>
-					
FDS SOUTIEN PRIX ALIMENTAIRES	1 700	1 810	1 736	96	2
FDS SPECIAL ROUTIER	1 200	2 070	1 470	71	22
<u>TOTAL DU BUDGET GENERAL</u>	<u>91 073</u>	<u>107 245</u>	<u>93 879</u>	<u>88</u>	<u>3</u>



SITUATION DES RECETTES

L.F. 2003					DESIGNATIONS	L.F. 2004				
Prévu	NOVEMBRE 2003			Taux en%		Prévu	NOVEMBRE 2004			Taux en%
	Réalizations						Réalizations			
	Anter.	Cour.	Total				Anter.	Cour.	Total	
135 616	109 875	6 631	116 506	86	I-BUDGET GENERAL	139 945	133 167	7 691	140 858	101
81 685	71 011	4 247	75 258	92	RECETTES FISCALES	83 268	74 388	5 776	80 164	96
31 170	28 270	1 181	29 451	94	- Impôts Directs	33 230	30 798	1 728	32 526	98
12 019	8 998	654	9 652	80	- Droits de Douane	10 218	9 463	928	10 391	102
33 427	29 089	2 170	31 259	94	- Impôts Indirects	34 468	29 465	2 785	32 250	94
5 069	4 654	242	4 896	97	- Droits d'Enregistr. & Timbres	5 352	4 662	335	4 997	93
19 696	12 675	242	12 917	66	RECETTES NON FISCALES	20 097	10 120	390	10 510	52
177	148	10	158	89	- Produits de Domaine	178	144	11	155	87
4 946	4 224	83	4 307	87	- Produits des monopoles	5 676	6 363	111	6 474	114
12 500	5 757	0	5 757	46	- Privatisation	12 000	760	0	760	6
2 073	2 546	149	2 695	130	- Autres recettes	2 243	2 853	268	3 121	139
34 235	26 189	2 142	28 331	83	RECETTES D'EMPRUNT	36 580	48 659	1 525	50 184	137
700	200	11	211	30	II-BA RTM	725	326	2	328	45
526	200	11	211	40	-Exploitation	568	326	2	328	58
174	0	0	0	0	-Investissement	157	0	0	0	0
1 463	1 246	57	1 303	89	III-SEGMA	1 494	1 231	37	1 268	85
1 345	1 246	57	1 303	97	-Exploitation	1 274	1 231	36	1 267	99
118	0	0	0	0	-Investissement	220	0	1	1	0
21 755	21 581	1 701	23 283	107	IV-COMPTES SPECIAUX	24 046	22 100	1 294	23 394	97
159 534	132 902	8 400	141 303	89	RECETTES TOTALES	166 210	156 824	9 024	165 848	100

SITUATION DES DEPENSES

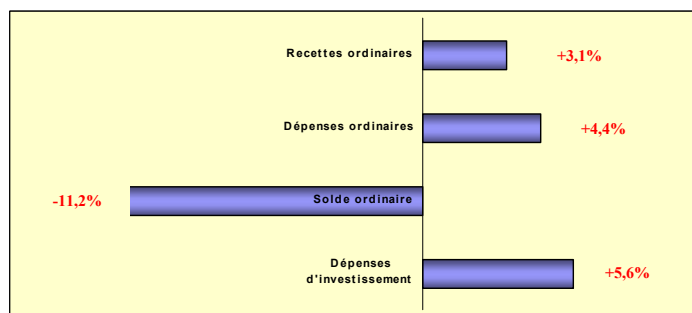
L.F. 2003					DESIGNATIONS	L.F. 2004				
Prévu	NOVEMBRE 2003			Taux en%		Prévu	NOVEMBRE 2004			Taux en%
	Réalizations						Réalizations			
	Anter.	Cour.	Total				Anter.	Cour.	Total	
139 556	110 576	7 796	118 372	85	I-BUDGET GENERAL	141 869	113 171	8 155	121 326	86
78 250	61 658	5 159	66 817	85	-FONCTIONNEMENT	81 047	64 408	5 924	70 332	87
19 547	13 740	1 255	14 995	77	-INVESTISSEMENT	19 195	14 490	797	15 287	80
41 759	35 178	1 382	36 560	88	-DETTE	41 627	34 273	1 434	35 707	86
25 847	19 813	933	20 746	160	Intérieure	30 184	25 534	946	26 480	176
13 658	11 287	722	12 009	88	Intérêts	14 548	12 290	838	13 128	90
12 189	8 526	211	8 737	72	Principal	15 636	13 244	108	13 352	85
15 912	15 365	449	15 814	177	Extérieure	11 443	8 739	488	9 227	154
4 155	2 599	137	2 736	66	Intérêts	3 081	1 965	146	2 111	69
11 757	12 766	312	13 078	111	Principal	8 362	6 774	342	7 116	85
700	411	47	458	65	II-BA RTM	3 081	1 965	146	2 111	69
526	411	47	458	87	-Exploitation	568	343	52	395	70
174	0	0	0	0	-Investissement	157	142	46	188	120
1 455	746	108	854	59	III-SEGMA	1 488	651	150	801	54
1 309	746	108	854	0	-Exploitation	1 227	651	132	783	64
146	0	0	0	0	-Investissement	261	0	18	18	7
21 456	17 949	1 180	19 129	89	IV-COMPTES SPECIAUX	23 950	18 963	2 031	20 994	88
163 167	129 682	9 131	138 813	85	DEPENSES TOTALES	168 032	133 270	10 434	143 704	86



LA SITUATION DES CHARGES ET RESSOURCES DU TRESOR

Les principaux indicateurs de la situation des charges et ressources du trésor ont été comme suit à fin novembre 2004:

- 1- des recettes ordinaires en progression de 3%, soit 93,8 MMDH contre 91,0 MM.DH à fin novembre 2003 ;
- 2- des dépenses globales (ordinaires + investissement) de l'ordre de 103,7 MM.DH ;
- 3- Un déficit du trésor de 7,6 MM.DH ;
- 4- et une baisse du volume des instances de 1,9 MMDH .



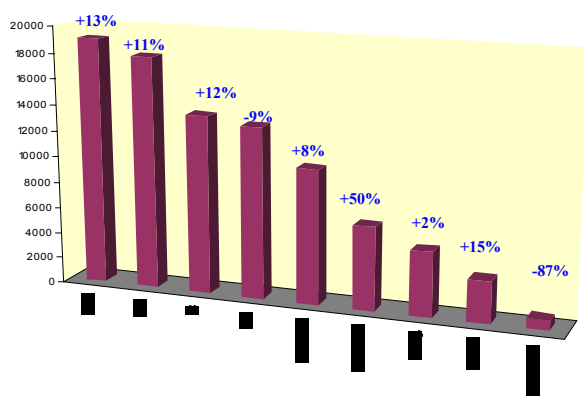
LES RECETTES ORDINAIRES

A fin novembre 2004, le volume des recettes ordinaires augmente 3% comparativement à fin novembre 2003, soit 93,4 MM.DH contre 91,1 MM.DH. Plus de 85% de ces recettes sont de nature fiscale.

L'augmentation des recettes fiscales, de l'ordre de 7%, est le résultat des évolutions différenciées des impôts directs (10%), des droits de douane (8%), des impôts indirects (3%) et de l'enregistrement et du timbre (2%).

Malgré l'augmentation importante (50%) des versements au titre des monopoles/dividendes, les recettes non fiscales baissent de 19% en raison de la faiblesse du montant du produit des privatisations qui n'est que de 760 M.DH contre 5.757 M.DH à fin novembre de l'année.

Hors privatisation, l'accroissement des recettes non fiscales atteindrait 36% et celui des recettes ordinaires serait de 9%.



Les recettes fiscales

Les recettes fiscales ont augmenté globalement de 7%, à fin novembre 2004, en raison essentiellement de la bonne tenue des recettes d'impôts directs (10%) et des droits de douane (8%), soit 80,2 MM.DH contre 75,3 M.DH à fin novembre 2003. De ce fait, les réalisations ont atteint 96% des prévisions de la loi de finances.

L'impôt sur les sociétés Les recettes nettes réalisées au titre de l'impôt sur les sociétés ont atteint 13,7 MM.DH enregistrant ainsi une augmentation de 12% par rapport à fin novembre 2003 et un taux de réalisation des prévisions de 107%.

Les recettes de l'impôt sur les sociétés restent toujours dominées par les versements effectués au titre des activités liées aux télécommunications et au secteur bancaire.

L'impôt général sur le revenu Le montant des recettes réalisées au titre de l'IGR a été de 17,9 MM.DH à fin novembre 2004, soit un accroissement de 11% par rapport à l'année précédente et un taux de réalisation des prévisions de la LF de l'ordre de 93%.

Les retenues salariales constituent 78% du total de l'IGR et sont en hausse de 9% par rapport à fin novembre 2003 grâce au volume des prélèvements sur les salaires du secteur public (5,7 MM.DH contre 5,1 MM.DH en 2003).

	nov-03	nov-04	Evol. en %	Structure IGR 2004
IGR total	16 192	17 916	11%	100
1- Retenues salariales⁽¹⁾ :	12 924	14 044	9%	78
- IGR prélevé par PPR	5 100	5 688	12%	32
- Autres retenues ⁽²⁾	7 824	8 356	7%	47
2- Autres	3 268	3 872	18%	22

L'évolution des retenues PPR (12%) qui fait suite à la mise en application des réformes des statuts et à la revalorisation des indemnités de certaines catégories de fonctionnaires.

Les droits de douane En augmentation de 8%, les droits de douane ont été réalisés à hauteur de 102% des prévisions de la loi de finances.

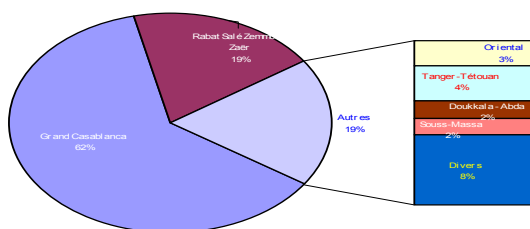
Les impôts indirects se sont élevées à 32,3 MM.DH en hausse de 3% par rapport à fin novembre 2003 malgré la baisse enregistrée au niveau des taxes intérieures de consommation sur les produits énergétiques (-10%). Toutefois, ces contre-performances ont été compensées par le bon comportement de la TVA qui a enregistré une hausse de 13% avec un taux de réalisation de 100%

Par ailleurs, si les recettes au titre de la TVA à l'intérieur affichent toujours une évolution positive importante de l'ordre de 16%, celles relatives à la TVA intérieure n'augmentent que de 10% contrairement aux rythmes enregistrés au cours des 3 premiers trimestres de l'exercice. La raison de cette baisse est imputable à la masse des restitutions accordées au cours des deux derniers mois. En effet, pour le seul mois de novembre, plus de 760 M.DH ont été réglés, soit 42% du total des restitutions comptabilisées.

L'enregistrement et timbre Les recettes relatives aux droits de l'enregistrement et du timbre s'améliorent à peine de 2% alors que les prévisions de la LF 2004 tablaient sur un accroissement de 5,6%.

La répartition géographique des recettes fiscales réalisées au niveau des seize régions est caractérisée par la prédominance des régions du Grand Casablanca et de Rabat-Salé-Zemmour-Zaer avec plus de 80% des recettes fiscales.

REPARTITION DES RECETTES FISCALES PAR REGION



Les recettes non fiscales

En diminution de 19% par rapport à fin novembre 2003, les recettes non fiscales n'ont atteint que 10,5 MM.DH contre 12,9 MM.DH.

Les recettes de monopoles Les versements de dividendes effectués par IAM à fin novembre 2004, qui ont rapporté 3,4 MM.DH contre 1,4 MM.DH en 2003, ont contribué au relèvement des recettes des produits de monopoles de près de 50%, soit 6,5 MM.DH contre 4,3 MM.DH en 2003.

	nov-03	LF 2004	nov-04	Variation	Taux de Réal
B.A.M	1 651	1 649	1 605	-3%	97
I.A.M	1 375	1 270	3 380	146%	266
C.D.G	270	400	330	22%	83
O.N.T	116	20	0		0
A.N.C.F.C.C	0	400	383		96
O.C.P	555	1 278	602	8%	47
Divers	340	659	171	-50%	26
TOTAL	4 307	5 676	6 471	50%	114

Les recettes des privatisations

prévues pour 12 MM.DH, elles n'ont été réalisées à fin novembre qu'à hauteur de 6%, soit 760 M.DH provenant de la cession en bourse d'une partie du capital de la BCP. Toutefois, il est à rappeler qu'au cours du mois de novembre, il a été procédé au lancement de privatisation d'IAM en deux phases: la première sera concrétisée en décembre et la seconde au début de l'année 2005.

Les recettes non fiscales intègrent également :

- ✘ les recettes en atténuation de dépenses provenant essentiellement des plus-values sur adjudications par assimilation : 735 M.DH ;
- ✘ la redevance gazoduc : 700 M.DH ;
- ✘ les intérêts sur placements et avances : 259 M.DH ;
- ✘ les fonds de concours : 261 M.DH ;

Les recettes sur rôles d'impôts et taxes

Au vu des **données provisoires** arrêtés à fin novembre 2004, les recettes brutes sur rôles réalisées au titre des impôts et taxes émis par voie de rôles (TVA , Patentes et TU) ont atteint 9,5 MM.DH contre 8,7 MM.DH à fin novembre 2003 soit une augmentation de 8% engendrée essentiellement par le rythme des recouvrements de la TVA (115%).

Quant aux recouvrements bruts sur déclarations, ils ont augmenté d'environ 14% par rapport à l'année dernière.

Il faut noter que, compte tenu du montant des annulations en hausse de 15%, **les recettes nettes sur rôles** n'augmentent qu'à peine de 6,4%, En effet, le volume provisoire des annulations est passé de 1,7 MM.DH à fin novembre 2003 à près de 2,0 MM.DH à fin novembre 2004.

D'autre part, les recettes nettes sur déclaration n'augmenteraient que de 11,6% du fait des restitutions qui ont connu une hausse significative de près de 84% passant de 1,8 MM.DH en 2003 à plus de 2,9 MM.DH à fin novembre 2004. Le volume de ces restitutions a été élevé au cours des mois d'octobre et novembre et a concerné pour plus de la moitié la TVA dont les restitutions ont presque doublé.

RECETTES BRUTES SUR ROLES			
	nov-03	nov-04	Evolution en %
T.V.A	495	1 064	115%
I.S	1 461	1 014	-31%
I.G.R	1 936	2 165	12%
Autres	4 855	5 215	7%
TOTAL	8 747	9 458	8%



ANNULATIONS (sur rôles) ET RESTITUTIONS (sur déclarations)							
	nov-03			nov-04			Evol en %
	Annul. (Rôles)	Restit (Décl.)	Total	Annul. (Rôles)	Restit (Décl.)	Total	
T.V.A	330	925	1 255	684	1 786	2 470	97%
I.S	454	611	1 065	575	1 047	1 622	52%
I.G.R	135	17	152	366	90	456	200%
Autres	807	34	841	363	7	370	-56%
TOTAL	1 726	1 587	3 313	1 988	2 930	4 918	48%

LES DEPENSES

Les dépenses imputées au *budget général* se sont établies à près de 121,3 MM.DH à fin novembre 2004, soit une hausse 2,5% par rapport à leur niveau de fin novembre 2003 en raison, essentiellement du rythme d'exécution des dépenses afférentes au fonctionnement (5,3%). Quant à la structure de ces dépenses, elle reste dominée, comme par le passé, par le fonctionnement (58%) suivi de la dette publique (29%) et de l'investissement (13%).

DEPENSES DU BUDGET GENERAL						
	nov-03	LF 2004	nov-04	Réalisé	Variation	Structure
Fonctionnement	66 817	81 047	70 332	87	5,3%	58,0%
Investissement	14 995	27 974	15 287	55	1,9%	12,6%
dont reports		8 779				
Dette publique	36 560	41 626	35 707	86	-2,3%	29,4%
TOTAL	118 372	150 647	121 326	81	2,5%	100,0%

LES DEPENSES ORDINAIRES

Les dépenses ordinaires (86,9 MM.DH) ont été réalisées à hauteur de 87% des prévisions de la loi de finances et ont enregistré une progression de 4% par rapport à leur niveau de fin novembre 2003. Cette évolution a été imprimée essentiellement par l'accroissement des dépenses en biens et services qui ont augmenté de 6% contre une hausse d'à peine 3% du service de la dette publique et une baisse de la compensation de l'ordre de 24%.

Les dépenses en biens et services ont été de l'ordre de 68,8 MM.DH contre 64,8 MM.DH à fin novembre 2003, soit une progression de 6%, soit une réalisation à hauteur de 84% des prévisions de la loi de finances.

DEPENSES EN BIENS ET SERVICES (hors compensation)					
	nov-03	LF 2004	nov-04	Réalisé	Variation
Personnel	48 095	54 806	50 670	92%	5%
Matériel	13 249	18 372	13 538	74%	2%
Sub & Transf (charges communes)	3 425	7 471	4 629	62%	35%
Dépenses imprévues		1 428			
TOTAL	64 769	82 077	68 837	84%	6%

Près de 74 % de ces dépenses en biens et services sont consacrées au chapitre personnel qui atteint 50,7 MM.DH et progressent de 5% par rapport à fin novembre 2003 sous l'effet de la mise en application des accords du dialogue social portant sur la revalorisation des salaires et indemnités de certaines catégories de fonctionnaires.

Les dépenses de matériel des ministères ont enregistré une hausse de 2% par rapport à leur niveau de fin novembre 2003 et ont été exécutées à hauteur de 74% des prévisions.

Les dépenses au titre des subventions et transferts (4,6 MM.DH) ont bénéficié principalement à la CMR au titre de la part patronale de l'Etat pour un montant de 3,1 MM.DH contre 2,7 MM.DH en 2003.

Les charges en intérêts de la dette ont atteint 15,2 MM.DH, soit une hausse de 3% par rapport à fin novembre 2003; ce qui résulte de l'augmentation (9%) des charges en intérêts de la dette intérieure conjuguée à la baisse (23%) des intérêts de la dette extérieure.

Ainsi, l'effort consenti au niveau de la gestion active de la dette extérieure se trouve complètement absorbé par le poids de plus en plus grand de l'encours de la dette intérieure.

La Compensation Les dépenses afférentes au soutien des prix (Caisse de compensation et Fonds spécial de soutien des prix) totalisent 2,85 MM.DH à fin novembre contre 3,7 MM.DH l'année précédente.

Le solde ordinaire qui se dégage des recettes ordinaires et des dépenses ordinaires s'établit ainsi à près de 6,9 MM.DH contre 7,8 MM.DH à fin novembre 2003. Ce montant n'a permis de financer que près de 41% des dépenses d'investissement qui se chiffrent globalement à 16,8 MM.DH à fin novembre 2004.



DEPENSES D'INVESTISSEMENT

Les dépenses d'investissement enregistrent une légère augmentation de 6% par rapport au niveau enregistré à fin novembre 2003. Elles tiennent compte des émissions du budget général (15,3 MMdhs), du BA de la RTM et des SEGMA (206 MDH) et du compte spécial « Fonds routier » (1,3 MM.DH) .

Les dépenses d'investissement au titre du *budget général de l'Etat*, qui se répartissent en subventions et transferts (9,8 MM.DH) et en projets initiés par les départements ministériels (5,5 MM.DH), n'augmentent qu'à peine de 2%.

Emissions d'investissement du Budget Général

	nov-03	LF 2004	nov-04	Réalisé	Variation
1- Investissements directs	5 368	12 561	5 515	44%	3%
2- Subventions et transferts :	9 627	15 413	9 772	63%	2%
2.1- sur charges communes :	4 132	6 484	4 481	69%	8%
Dette des Etablis. Publics	1 571	1 531	1 525	100%	-3%
Augmentation capital des Etablissements Publics	506	1 372	1 262	92%	149%
Concours divers	1 684	3 031	1 381	46%	-18%
Ristournes d'intérêt et risque de change	371	550	313	57%	-16%
2.2- autres subventions (ministères)	5 495	8 929	5 291	59%	-4%
TOTAL	14 995	27 974	15 287	55%	2%

S'agissant des subventions et transferts sur charges communes (4,5 MM.DH), celles-ci ont concerné essentiellement le paiement de la dette des établissements publics (1,5 MM.DH) , l'augmentation du capital des établissements publics (1,4 MMDH) et les concours divers (1,3 MM.DH).

LES OPERATIONS DES COMPTES SPECIAUX DU TRESOR

Au terme du mois de novembre 2004, les recettes des comptes spéciaux du Trésor se sont établies à 23,4 MM.DH, soit un taux de réalisation de 97% des prévisions. Ces recettes concernent principalement les comptes d'affectation spéciale (19,3 MM.DH).

Les dépenses ont, pour leur part, atteint 20,9 MM.DH, soit 88% des plafonds de charges autorisés. Près du tiers des émissions ont bénéficié au compte spécial 'part TVA des collectivités locales'.

	RECETTES				DEPENSES			
	nov-03	LF 04	Nov-04	Réal	nov-03	LF 04	nov-04	Réal
C.A.S	18 715	19 019	19 335	102	15 615	19 019	17 306	91
TVA des CL	7 191	8 185	8 150	100	7 024	8 185	8 182	100
Soutien prdts alim	1 700	1 810	1 736	96	1 889	1 810	1 774	98
Fds Sp. routier	1 200	2 070	1 470	71	901	2 070	1 288	62
Fds dév. Agricole	1 135	600	768	128	0	600	350	58
Fds emploi domanial	707	697	1 076	154	435	697	352	50
Autres	6 782	5 657	6 136	116	5 366	5 657	5 360	0
Cptes de prêts	649	338	244	72	88	180	76	42
C. Dép Dotation	3 861	4 681	3 807	81	3 358	4 681	3 575	76
Autres CST	58	8	9	113	68	70	37	53
TOTAL	23 283	24 046	23 394	97%	19 129	23 950	20 994	88%

Ainsi, le solde dégagé par l'ensemble des comptes spéciaux du trésor à fin octobre 2004 s'établit à 2,4 MM.DH.

Les délais d'ordonnement et de règlement

Les délais d'ordonnement et de règlement sont respectivement de 187 et 24 jours contre 176 et 58 jours un an auparavant.

Le déficit global du Trésor

L'importance de l'excédent ordinaire, conjugué au solde positif dégagé par les opérations initiées dans le cadre des comptes spéciaux du trésor n'a pas pu faire face au volume substantiel des émissions d'investissement à fin novembre. Il s'en est dégagé un **déficit global du trésor** de l'ordre de 7,6 MM.DH contre 4 MM.DH à fin novembre 2003.

Les instances de visa et de règlement

Leur montant s'est établi à 832 M.DH à fin novembre 2004 contre 2.709 M.DH au début de l'exercice, soit une réduction de 1.877 M.DH profitant à l'ensemble des partenaires du trésor aussi bien privés que publics.

	DECEMBRE 2003	NOVEMBRE 2004
Fonctionnement	1 488	346
- Entreprises privées	1 055	327
- Etablissements publics	433	19
Investissement	521	165
- Entreprises privées	335	162
- Etablissements publics	186	3
Comptes spéciaux du Trésor	700	321
- Entreprises privées	337	170
- Etablissements publics	363	151
Total	2 709	832



LE FINANCEMENT

Compte tenu du besoin de financement du Trésor qui est de l'ordre 9,5 MM.DH et du solde négatif du financement extérieur de 6,9 MM.DH, le financement intérieur a été sollicité pour 16,3 MM.DH à fin novembre 2004.

Le financement extérieur

Le financement extérieur est négatif de 6,8 MM.DH à fin novembre. Il résulte d'un flux d'amortissements (10,2 MM.DH) dépassant largement le montant des nouveaux tirages (3,3 MM.DH) à fin novembre 2004. Ces tirages intègrent d'une part un don de 272 M.DH provenant de la France ainsi que des fonds provenant des principaux bailleurs de fonds suivants :

- ✘ B.I.R.D. : 1.090 M.DH ;
- ✘ B.A.D : 884 M.DH ;
- ✘ F.M.A : 580 M.DH.

Les remboursements en principal de la dette extérieure tiennent compte pour 1.826 M.DH du règlement de la dette garantie rééchelonnée. De même qu'il faut rappeler que les montants élevés constatés l'année dernière tiennent au fait que le trésor avait procédé à un remboursement par anticipation d'une partie de la dette onéreuse envers la BAD d'environ 4 MM.DH financé entièrement par le recours au marché financier international à des taux avantageux.

Le financement intérieur

Le financement intérieur a été sollicité pour 16,3 MM.DH. Il résulte:

- ✘ du recours aux adjudications pour 17,1 MM.DH ;
- ✘ du remboursement pour 3,3 MM.DH des autres emprunts intérieurs ;
- ✘ de la baisse de 475 M.DH de l'encours des dépôts au Trésor par rapport à fin décembre 2003 ;
- ✘ et de la reconstitution des disponibilités du Trésor auprès de Bank Al-Maghrif pour 489 M.DH.

Le marché des adjudications

La principale source de financement des besoins du trésor est constituée des émissions de bons du trésor par voie d'adjudications, soit 95% de l'encours de la dette publique intérieure à fin novembre 2004..

L'encours de la dette intérieure

Est en progression de 5,2% par rapport à son niveau à fin décembre 2003. Cette évolution résulte d'une hausse de l'encours des bons du Trésor émis par voie d'adjudication de 7,1% et d'une baisse des autres compartiments de la dette intérieure de 33%.

	Déc 03	Sscrptions	Rembrsmts	nov-04
Adjudications	197 100	66 224	51 872	211 452
13 semaines	700	1 886	1 200	1 386
26 semaines	5 210	1 244	6 171	283
52 semaines	17 621	13 393	15 811	15 203
2 ans	26 942	3 454	18 654	11 742
5 ans	69 155	21 737	6 461	84 431
10 ans	48 521	10 226	3 575	55 172
15 ans	28 927	12 531	0	41 458
20 ans	24	1 753	0	1 777
Bons à 6 mois	2 873	4 612	5 416	2 069
Autres	9 439	12	3 188	6 263
Total	209 412	70 848	60 476	219 784

Les dépôts au Trésor

ont atteint près de 28 MM.DH à fin novembre 2004, soit une légère diminution de 451 M.DH par rapport à leur niveau à fin décembre 2003.

ENCOURS DES DEPOTS AU TRESOR			
	DECEMBRE 2003	NOVEMBRE 2004	VARIATION
Agence Bancaire Centrale	21 304	19 913	-1 391
Réseau	7 299	8 215	916
ENSEMBLE	28 603	28 128	-475

Les disponibilités du Trésor

auprès de Bank Al-Maghrif ont atteint 611 MM.DH contre 122 M.DH à fin décembre 2003. Celles-ci avaient enregistré des niveaux record au cours des 7 premiers de l'année 2004.

