



Bulletin mensuel de Statistiques des Finances Publiques

AVRIL 2009

Les Principales Tendances

A fin avril 2009 et en comparaison avec la période correspondante de l'année dernière, la situation des charges et ressources du Trésor fait ressortir :

Au niveau des recettes

- une baisse des recettes ordinaires de 12%, baisse induite par une diminution de 12% des recettes fiscales consécutivement à la baisse de l'IS de 17%, de l'IR de 23%, des droits d'importation de 18% et des impôts indirects de 2%.

Au niveau des engagements

- un taux d'engagement global des dépenses publiques de 40% et un taux d'émission sur engagements de 78%.

Au niveau des dépenses

- une baisse des dépenses ordinaires de 2% sous l'effet de la baisse des charges de la compensation de 60% et des charges en intérêts de la dette de 6%.
- une augmentation des dépenses d'investissement qui passent de 15,8 MMDH à fin avril 2008 à 19,1 MMDH à fin avril 2009.

Les soldes du Trésor

- un solde ordinaire de 9,4 MMDH contre un solde de 16,6 MMDH à fin avril 2008.
- un excédent du Trésor de 2,7 MMDH, compte tenu d'un solde positif de 12,4 MMDH dégagé par les comptes spéciaux du Trésor, contre un excédent du Trésor de 15 MMDH un an auparavant.

SITUATION DES CHARGES ET RESSOURCES DU TRESOR

(Hors TVA des collectivités locales)

En millions de dirhams

| | Avril 2008 | LF 2009 | Avril 2009 | Taux de réalis. | Variation en % |
|--|----------------|----------------|---------------|--------------------|-------------------|
| 1- RECETTES ORDINAIRES | 68 525 | 180 738 | 60 084 | 33% | -12% |
| 1.1- Recettes fiscales : | 63 425 | 159 729 | 55 540 | 35% | -12% |
| Impôts directs | 34 817 | 73 992 | 28 378 | 38% | -18% |
| Impôts indirects | 19 791 | 62 662 | 19 310 | 31% | -2% |
| Droits d'importation | 4 329 | 11 800 | 3 556 | 30% | -18% |
| Enregistrement et timbres | 4 488 | 11 275 | 4 296 | 38% | -4% |
| 1.2- Recettes non fiscales : | 4 139 | 17 859 | 3 748 | 21% | -9% |
| Monopole | 2 449 | 10 015 | 728 | 7% | -70% |
| Domaine | 66 | 313 | 213 | | |
| Privatisation | 0 | 3 000 | 0 | | |
| Autres recettes | 1 624 | 4 531 | 2 808 | 62% | 73% |
| 1.3- Recettes de certains CST : | 961 | 3 150 | 796 | 25% | -17% |
| Fonds de soutien prix prdts alimentaires | 297 | 1 000 | 207 | 21% | -30% |
| Fonds spécial routier | 664 | 2 150 | 589 | 27% | -11% |
| 2- DEPENSES ORDINAIRES | 51 882 | 170 022 | 50 646 | 30% | -2% |
| 2.1- Biens et services : | 37 071 | 117 973 | 40 704 | 35% | 10% |
| Personnel | 23 214 | 75 570 | 25 217 | 33% | 9% |
| Autres biens et services | 13 857 | 42 403 | 15 487 | 37% | 12% |
| 2.2- Intérêts de la dette : | 7 351 | 18 149 | 6 942 | 38% | -6% |
| Intérieure | 6 635 | 15 450 | 6 165 | 40% | -7% |
| Extérieure | 716 | 2 699 | 777 | 29% | 9% |
| 2.3- Compensation | 7 460 | 33 900 | 3 000 | 9% | -60% |
| - Fonds de soutien prix prdts alimentaires | 263 | 1 000 | 0 | 0% | -100% |
| 3- SOLDE ORDINAIRE | 16 643 | 10 716 | 9 437 | | |
| 4- INVESTISSEMENT | 15 845 | 47 305 | 19 061 | 40% | 20% |
| - Fonds spécial routier | 203 | 2 150 | 173 | 8% | -15% |
| 5- SOLDE DES CST | 14 246 | 197 | 12 350 | | |
| 6- DEFICIT/EXCEDENT GLOBAL | 15 044 | -36 392 | 2 726 | | |
| 7- VARIATION INSTANCES | 17 | 0 | 4 075 | | |
| 8- BESOIN / EXCEDENT DE FINANCEMENT | 15 061 | -36 392 | 6 801 | | |
| 9- FINANCEMENT INTERIEUR : | -15 340 | 25 933 | -5 308 | | |
| Dont : | | | | | |
| Adjudications | -11 090 | | -1 386 | | |
| Autres emprunts | -3 | | -3 | | |
| Dépôts au Trésor | 11 066 | | 1 450 | | |
| Compte courant à BAM | -10 975 | | -3 042 | | |
| 10- FINANCEMENT EXTERIEUR : | 279 | 10 459 | -1 493 | | |
| Tirages et dons | 1 772 | 14 839 | 310 | | |
| Amortissement | -1 493 | -4 380 | -1 803 | | |

RECETTES ORDINAIRES

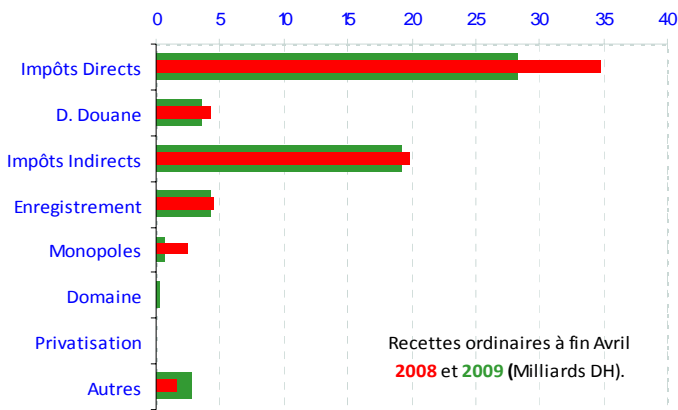
| | Avril 2008 | LF 2009 | Avril 2009 | Taux de réalis. | Variation en % |
|---|----------------------|-----------------------|----------------------|--------------------|--------------------|
| <u>RECETTES FISCALES</u> | <u>63 425</u> | <u>159 729</u> | <u>55 540</u> | <u>35%</u> | <u>-12%</u> |
| IMPÔTS DIRECTS : | 34 817 | 73 992 | 28 378 | 38% | -18% |
| Taxe Professionnelle | 30 | 240 | 52 | 22% | 74% |
| Impôt sur les Sociétés | 21 886 | 42 700 | 18 121 | 42% | -17% |
| Impôt sur le Revenu | 12 366 | 28 960 | 9 461 | 33% | -23% |
| Taxe d'Habitation | 10 | 105 | 32 | 31% | |
| Majorations de retard | 495 | 1 943 | 647 | 33% | 31% |
| Autres | 30 | 44 | 64 | | |
| DROITS D'IMPORTATION | 4 329 | 11 800 | 3 556 | 30% | -18% |
| IMPÔTS INDIRECTS : | 19 791 | 62 662 | 19 310 | 31% | -2% |
| TAXES INTERIEURES DE CONSOMMATION : | 6 532 | 18 356 | 6 422 | 35% | -2% |
| Tabacs manufacturés | 2 480 | 6 584 | 2 354 | 36% | -5% |
| Produits énergétiques | 3 680 | 10 802 | 3 713 | 34% | 1% |
| Autres | 372 | 970 | 355 | 37% | -5% |
| TAXE SUR LA VALEUR AJOUTEE : | 13 259 | 44 306 | 12 888 | 29% | -3% |
| Intérieure | 5 720 | 17 915 | 6 012 | 34% | 5% |
| Importation | 7 539 | 26 391 | 6 876 | 26% | -9% |
| ENREGISTREMENT ET TIMBRE | 4 488 | 11 275 | 4 296 | 38% | -4% |
| <u>RECETTES NON FISCALES</u> | <u>4 139</u> | <u>17 859</u> | <u>3 748</u> | <u>21%</u> | <u>-9%</u> |
| Domaine | 66 | 313 | 213 | | |
| Monopole | 2 449 | 10 015 | 728 | 7% | -70% |
| Privatisation | 0 | 3 000 | 0 | | |
| Fonds de concours | 345 | 0 | 804 | | |
| Recettes en atténuation de dépenses | 13 | 800 | 38 | 5% | |
| Redevance gazoduc | 643 | 1 947 | 588 | 30% | -9% |
| Autres recettes non fiscales | 623 | 1 784 | 1 378 | 77% | 121% |
| <u>RECETTES DE CERTAINS CST</u> | <u>961</u> | <u>3 150</u> | <u>796</u> | <u>25%</u> | <u>-17%</u> |
| Fonds de soutien des prix produits alimentaires | 297 | 1 000 | 207 | 21% | -30% |
| Fonds spécial routier | 664 | 2 150 | 589 | 27% | -11% |
| <u>TOTAL DU BUDGET GENERAL</u> | <u>68 525</u> | <u>180 738</u> | <u>60 084</u> | <u>33%</u> | <u>-12%</u> |

La situation des charges et ressources du Trésor arrêtée provisoirement à fin avril 2009 se caractérise par une baisse des recettes ordinaires de 12% et une diminution des dépenses ordinaires de 2%, dégageant ainsi un solde ordinaire positif de 9,4 MMDH.

Compte tenu d'un excédent de financement de 6,8 MMDH et d'un flux net négatif du financement extérieur de 1,5 MMDH, le financement intérieur a dégagé un solde négatif de 5,3 MMDH.

Les recettes fiscales

Les recettes fiscales ont enregistré une baisse de 12% par rapport à fin avril 2008, se situant à 55,5 MMDH. Cette diminution s'explique essentiellement par la baisse de l'IS, de l'IR, des TIC et de la TVA à l'importation.

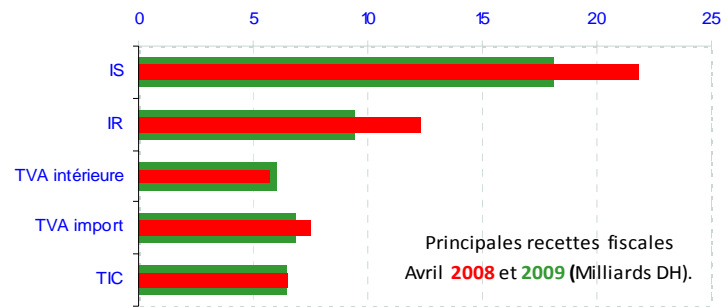


L'impôt sur les sociétés Les recettes de l'impôt sur les sociétés se sont établies à 18,1 MMDH contre 21,9 MMDH à fin avril 2008, soit une baisse de 17%.

L'impôt sur le revenu Les recettes de l'IR enregistrées à fin avril 2009 sont en baisse de 23% par rapport à leur niveau à fin avril 2008 (9,5 MMDH contre 12,4 MMDH). Cette évolution s'explique notamment par le réaménagement du barème de l'IR et par la baisse de l'IR sur le produit des cessions des valeurs mobilières cotées en bourse et de l'IR sur profits immobiliers.

Recettes de l'Impôt sur le Revenu

| | Avril 2008 | Avril 2009 | Evolut. en % |
|----------------------------|---------------|--------------|--------------|
| IR total | 12 366 | 9 461 | -23% |
| Dont IR prélevé par le CNT | 2 539 | 2 191 | -14% |



Les droits d'importation Les recettes au titre des droits d'importation ont enregistré une diminution de 18% par rapport à fin avril 2008.

Les impôts indirects Les recettes provenant des impôts indirects ont enregistré une baisse de 2% en raison du recul des recettes de la TVA à l'importation de 9%. La TVA intérieure ayant enregistré une augmentation de 5%. A signaler la légère augmentation de la TIC sur les produits pétroliers de 1%.

Les droits d'enregistrement et de timbre Les recettes de l'enregistrement et du timbre ont régressé de 4%, passant de 4,5 MMDH à fin avril 2008 à 4,3 MMDH à fin avril 2009.

Les recettes non fiscales

Les recettes non fiscales ont enregistré une baisse de 9%, passant de 4,1 MMDH à fin avril 2008 à 3,7 MMDH à fin avril 2009.

Les recettes de monopole Les recettes de monopole se sont établies à 728 MDH contre 2.449 MDH à fin avril 2008. Cette baisse s'explique essentiellement par la réalisation durant avril 2008 des dividendes de Bank Al-Maghrib.

Produit de monopole

| | Avril 2008 | LF 2009 | Avril 2009 | Taux de réalis. |
|--------------|--------------|---------------|------------|-----------------|
| B.A.M | 2 168 | 3 340 | 276 | 8% |
| I.A.M | 0 | 2 200 | 0 | 0% |
| O.C.P | 62 | 2 000 | 0 | 0% |
| ANCFCC | 200 | 1 200 | 300 | 25% |
| C.D.G | 0 | 600 | 0 | 0% |
| B.C.P | 0 | 140 | 0 | 0% |
| Autres | 19 | 535 | 152 | 28% |
| TOTAL | 2 449 | 10 015 | 728 | 7% |

Autres recettes non fiscales Les autres recettes non fiscales ont enregistré une hausse de 73% qui s'explique par la réalisation de la redevance pêche (398 MDH) et par les recettes de fonds de concours qui ont atteint 804 MDH à fin avril 2009 contre 345 M DH un an auparavant.

LES DEPENSES

A fin avril 2009, les engagements de dépenses, y compris celles non soumises au visa préalable d'engagement, se sont établis à 132 MMDH, soit un taux global d'engagement de 40% contre 43% un an auparavant.

Situation des engagements^(*) de dépenses 2009

| | Crédits Disponibles | Engag ^{ts} Avril 2009 | Emissions Avril 09 | Taux d'engag (2) / (1) | Taux d'émission sur engagement (3) / (2) |
|----------------|---------------------|--------------------------------|--------------------|------------------------|--|
| | 1 | 2 | 3 | (2) / (1) | (3) / (2) |
| Fonctionnement | 150 873 | 53 233 | 43 958 | 35% | 83% |
| Investissement | 59 185 | 32 482 | 18 964 | 55% | 58% |
| C.S.T | 59 185 | 22 030 | 15 718 | 37% | 71% |
| SEGMA | 2 120 | 736 | 161 | 35% | 22% |
| Dette | 57 779 | 23 488 | 23 488 | 41% | 100% |
| TOTAL | 329 142 | 131 969 | 102 289 | 40% | 78% |

(*) Les engagements ont été augmentés des émissions non soumises à engagement (personnel, dette, ...).

Le taux d'émission sur engagements s'est élevé à 78%, soit le même taux qu'à fin avril 2008.

Les dépenses du budget général se sont établies à 86,4 MMDH à fin avril 2009, soit une hausse de 13% par rapport à leur niveau à fin avril 2008. Ceci s'explique notamment par l'augmentation des dépenses d'investissement de 21% et des charges de la dette de 45%.

Dépenses du budget général

| | Emissions 2008 | LF 2009 | Emissions 2009 | Réalisé | Variation |
|----------------|----------------|----------------|----------------|------------|------------|
| Fonctionnement | 44 556 | 150 873 | 43 958 | 29% | -1% |
| Investissement | 15 684 | 45 155 | 18 964 | 42% | 21% |
| dont reports | | 8 000 | | | |
| Dette publique | 16 244 | 57 779 | 23 488 | 41% | 45% |
| TOTAL | 76 484 | 253 807 | 86 410 | 34% | 13% |

LES DEPENSES ORDINAIRES

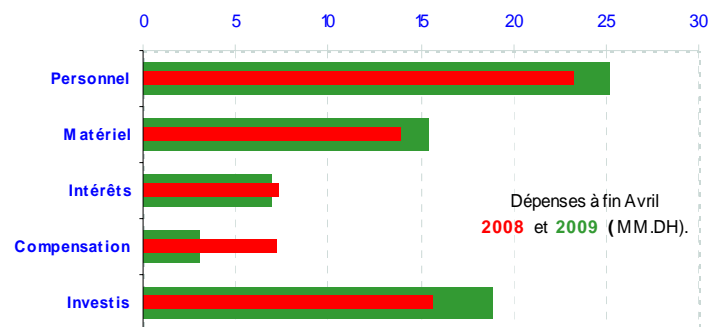
Les dépenses de fonctionnement se sont élevées à 44 MMDH, dont 25,2 MMDH concernent le chapitre personnel. Les dépenses de matériel ont enregistré une hausse de 24% (13,2 MMDH à fin avril 2009 contre 10,6 MMDH un an auparavant).

Dépenses de biens et services (budget général)

| | Emissions 2008 | LF 2009 | Emissions 2009 | Réalisé | Variation |
|--------------------|----------------|----------------|----------------|------------|------------|
| Personnel | 23 214 | 75 570 | 25 217 | 33% | 9% |
| Matériel | 10 603 | 25 284 | 13 162 | 52% | 24% |
| Charges communes | 10 739 | 47 019 | 5 579 | 12% | -48% |
| Dont compensation | 7 197 | 32 900 | 3 000 | 9% | -58% |
| Dépenses imprévues | | 3 000 | | | |
| TOTAL | 44 556 | 150 873 | 43 958 | 29% | -1% |

Dépenses de personnel

Les dépenses de personnel se sont établies à 25,2 MMDH à fin avril 2009 contre 23,2 MMDH une année auparavant, soit une hausse de 9%. Les salaires servis par le CNT ayant augmenté de 8% pour s'établir à 21,5 MMDH.



Intérêts de la dette publique

Les charges en intérêts de la dette publique ont enregistré une baisse de 6% par rapport à leur niveau de fin avril 2008. Cette baisse s'explique essentiellement par la diminution des charges en intérêts de la dette intérieure de 7%.

Le solde ordinaire

Le solde ordinaire positif à fin avril 2009 s'établit à 9,4 MMDH contre un solde positif de 16,6 MMDH un an auparavant.

DEPENSES D'INVESTISSEMENT

Les dépenses d'investissement du budget général se sont établies à 19 MMDH à fin avril 2009 contre 15,7 MMDH un an auparavant. Ces dépenses tiennent compte des virements aux comptes spéciaux du Trésor pour un montant de 7,2 MMDH.

Emissions d'investissement du budget général

| | Avril 2008 | LF 2009 (*) | Avril 2009 | Réalisé | Var% |
|-------------------------|---------------|---------------|---------------|------------|------------|
| Investissement | 15 684 | 45 155 | 18 964 | 42% | 21% |
| dont charges communes : | 12 024 | 11 535 | 8 431 | 73% | -30% |
| - Concours divers | 5 935 | 9 551 | 7 821 | 82% | 32% |
| - Ristournes d'intérêts | 116 | 434 | 99 | 23% | -15% |
| - Autres | 5 973 | 1 550 | 511 | 33% | -91% |

(*) Crédits initiaux LF ne tenant pas compte des mouvements de crédits.

LES COMPTES SPECIAUX DU TRESOR

Les recettes des comptes spéciaux du Trésor se sont élevées à 28,7 MMDH soit 53% des prévisions de la loi de finances 2009. Ces recettes tiennent compte des versements de 5,8 MMDH au profit du «Fonds de développement énergétique» et de 1,1 MMDH au profit du compte «Fonds de lutte contre les catastrophes naturelles».

Les dépenses ont atteint pour leur part 15,7 MMDH, soit 29% des prévisions de la LF, et concernent les comptes d'affectation spéciale pour 11,6 MMDH.

Le solde de l'ensemble des comptes spéciaux du Trésor s'élève ainsi à 13 MMDH.

| | RECETTES | | | DEPENSES | | | Solde Avril 2009 |
|--------------------|---------------|---------------|---------------|---------------|---------------|---------------|------------------------|
| | Avril 2008 | LF 2009 | Avril 2009 | Avril 2008 | LF 2009 | Avril 2009 | |
| C.A.S | 14 516 | 43 512 | 21 642 | 6 168 | 43 512 | 11 635 | 10 007 |
| TVA des CL | 5 682 | 18 988 | 5 523 | 3 347 | 18 988 | 6 892 | -1 369 |
| I.N.D.H | 1 050 | 2 250 | 1 887 | 313 | 2 250 | 283 | 1 604 |
| Soutien pr. alim. | 297 | 1 000 | 207 | 263 | 1 000 | 0 | 207 |
| F. Spécial routier | 664 | 2 150 | 589 | 203 | 2 150 | 173 | 415 |
| F.D. Agricole | 341 | 500 | 1 114 | 460 | 500 | 813 | 301 |
| F. rempl. domanial | 1 579 | 1 000 | 205 | 145 | 1 000 | 7 | 198 |
| Autres CAS | 4 903 | 17 624 | 12 116 | 1 437 | 17 624 | 3 466 | 8 651 |
| Cptes d'adhésion | 0 | 0 | 0 | 13 | 98 | 14 | -14 |
| Cptes d'avances | 0 | 0 | 0 | 0 | 0 | 0 | 0 |
| Cptes de prêts | 303 | 382 | 340 | 0 | 87 | 78 | 262 |
| Op monétaires | 1 | 5 | 7 | 0 | 5 | 11 | -4 |
| C. Dép Dotation | 9 475 | 10 201 | 6 701 | 3 373 | 10 201 | 3 980 | 2 721 |
| TOTAL | 24 295 | 54 100 | 28 690 | 9 554 | 53 903 | 15 718 | 12 972 |

Déficit / Excédent du Trésor La situation des charges et ressources du Trésor fait ressortir un excédent de 2,7 MMDH à fin avril 2009 contre un excédent de 15 MDH une année auparavant.

Ordres de paiement en cours de visa et de règlement Le montant des ordres de paiement en cours de visa et de règlement s'est établi à 4,7 MMDH à fin avril 2009, en hausse de 4,1 MMDH par rapport à leur niveau à fin décembre 2008.

LE FINANCEMENT

Compte tenu d'un excédent de financement du Trésor de 6,8 MMDH et d'un flux net négatif du financement extérieur de 1,5 MMDH, le financement intérieur a dégagé un flux négatif de 5,3 MMDH.

Le financement intérieur résulte notamment :

- du recours net négatif au marché des adjudications pour 1,4 MMDH ;
- de la hausse des dépôts au Trésor de 1,5 MMDH ;
- et de la reconstitution des disponibilités du Trésor auprès de Bank Al-Maghrib de 3 MMDH.

La dette intérieure L'encours de la dette intérieure a enregistré une baisse de 0,5% par rapport à son niveau à fin décembre 2008. Cette évolution s'explique par le recours négatif du Trésor au marché des adjudications pour un montant net de 1,4 MMDH.

Evolution de la dette intérieure

| | Encours 2008 | Souscr. | Rembour. | Encours 2009 | Var % |
|----------------------|-----------------|---------------|---------------|-----------------|--------------|
| Adjudications | 252 677 | 25 096 | 26 482 | 251 291 | -0,5% |
| 21 jours | 0 | 3 500 | 3 500 | 0 | |
| 13 semaines | 1 150 | 450 | 1 250 | 350 | |
| 26 semaines | 1 925 | 4 750 | 500 | 6 175 | |
| 52 semaines | 31 855 | 8 846 | 2 462 | 38 239 | |
| 2 ans | 6 699 | 3 750 | 3 700 | 6 749 | |
| 5 ans | 41 502 | 3 800 | 12 895 | 32 407 | |
| 10 ans | 71 390 | 0 | 2 175 | 69 215 | |
| 15 ans | 76 790 | 0 | 0 | 76 790 | |
| 20 ans | 18 791 | 0 | 0 | 18 791 | |
| 30 ans | 2 575 | 0 | 0 | 2 575 | |
| Autres | 276 | 0 | 3 | 273 | -1,1% |
| Total | 252 953 | 25 096 | 26 485 | 251 564 | -0,5% |

Les dépôts au Trésor Les dépôts au Trésor ont atteint 40 MMDH à fin avril 2009 en augmentation de 1,5 MMDH par rapport à leur niveau de début d'exercice.

Les disponibilités du Trésor Les disponibilités du Trésor auprès de Bank Al-Maghrib se sont établies à 4,5 MMDH à fin avril 2009 contre 1,5 MDH au début de l'exercice.