



Bulletin mensuel de Statistiques des Finances Publiques

SITUATION PROVISOIRE

DÉCEMBRE 2009

Les Principales Tendances

A fin décembre 2009 et en comparaison avec la période correspondante de 2008, l'exécution de la loi de finances laisse apparaître les principales évolutions ci-après:

Au niveau des recettes

- des recettes ordinaires en diminution de 7%, diminution due à un recul de 9% des recettes fiscales consécutivement à la diminution de l'IS de 6%, de l'IR de 23%, des droits de douane de 14% et des impôts indirects de 4%.

Les recettes de la TVA à l'intérieur tiennent compte de remboursements pour un montant de 4,8 MMDH à fin décembre 2009 contre 4,3 MMDH à fin décembre 2008.

Au niveau des engagements

- un taux d'engagement global des dépenses publiques de 87% et un taux d'émission sur engagements de 91%, contre respectivement 93% et 91% un an auparavant

Au niveau des dépenses

- des dépenses ordinaires en hausse de 1% sous l'effet de la baisse des charges de la compensation de 48% et de la hausse des salaires et des autres biens et services respectivement de 5% et de 42%.
- des dépenses d'investissement en augmentation de 23% passant de 37,7 MMDH à fin décembre 2008 à 46,4 MMDH à fin décembre 2009.

Les soldes du Trésor

- un solde ordinaire de 13,7 MMDH contre un solde de 27,5 MMDH à fin décembre 2008.
- un déficit du Trésor de 23,7 MMDH, compte tenu d'un solde positif de 8,9 MMDH dégagé par les comptes spéciaux du Trésor, contre un excédent du Trésor de 1,2 MMDH un an auparavant.

SITUATION DES CHARGES ET RESSOURCES DU TRESOR

(Hors TVA des collectivités locales)

En millions de dirhams

	Décembre 2008	LF 2009	Décembre 2009	Taux de réalis.	Variation en %
1- RECETTES ORDINAIRES	186 258	180 738	173 570	96%	-7%
1.1- Recettes fiscales :	167 234	159 729	152 052	95%	-9%
Impôts directs	81 827	73 992	71 579	97%	-13%
Impôts indirects	61 553	62 662	59 191	94%	-4%
Droits de douane	13 679	11 800	11 830	100%	-14%
Enregistrement et timbres	10 175	11 275	9 452	84%	-7%
1.2- Recettes non fiscales :	16 269	17 859	18 302	102%	12%
Monopole et participations	7 782	10 015	10 489	105%	35%
Domaine	276	313	255	82%	-7%
Privatisation	2	3 000	0	0%	
Autres recettes	8 209	4 531	7 558	167%	-8%
1.3- Recettes de certains CST :	2 755	3 150	3 216	102%	17%
Fonds de soutien prix prdts alimentaires	521	1 000	560	56%	7%
Fonds spécial routier	2 234	2 150	2 656	124%	19%
2- DEPENSES ORDINAIRES	158 785	169 956	159 843	94%	1%
2.1- Biens et services :	106 234	128 529	124 933	97%	18%
Personnel	70 315	75 570	73 764	98%	5%
Autres biens et services	35 919	52 959	51 169	97%	42%
2.2- Intérêts de la dette :	18 007	18 149	16 827	93%	-7%
Intérieure	15 389	15 450	14 613	95%	-5%
Extérieure	2 618	2 699	2 214	82%	-15%
2.3- Compensation	34 544	23 278	18 083	78%	-48%
- Fonds de soutien prix prdts alimentaires	544	1 000	594	59%	9%
3- SOLDE ORDINAIRE	27 473	10 782	13 727		
4- INVESTISSEMENT	37 740	61 675	46 361	75%	23%
- Fonds spécial routier	2 195	2 150	2 567	119%	17%
5- SOLDE DES CST	11 468	197	8 902		
6- DEFICIT/EXCEDENT GLOBAL	1 201	-50 696	-23 732		
7- VARIATION INSTANCES	-19	0	5 783		
8- BESOIN / EXCEDENT DE FINANCEMENT	1 182	-50 696	-17 949		
9- FINANCEMENT INTERIEUR :	2 416	40 237	15 419		
Dont :					
Adjudications	-6 949		5 259		
Autres emprunts	-628		-3		
Dépôts au Trésor	8 120		-433		
Compte courant à BAM	-1 195		-2 352		
10- FINANCEMENT EXTERIEUR :	-3 598	10 459	2 530		
Tirages et dons	6 093	14 839	7 893		
Amortissement	-9 691	-4 380	-5 363		

RECETTES ORDINAIRES

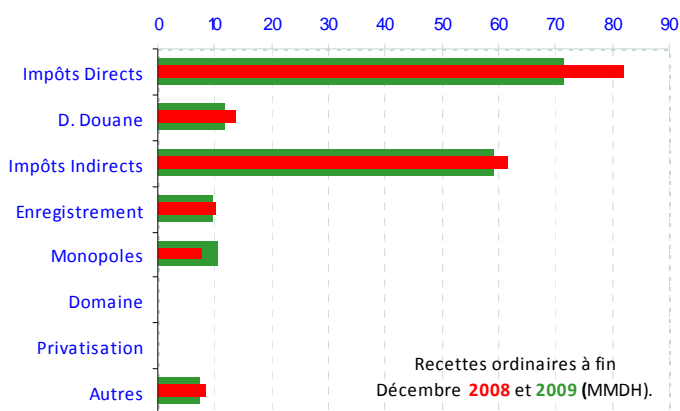
	Décembre 2008	LF 2009	Décembre 2009	Taux de réalis.	Variation en %
<u>RECETTES FISCALES</u>	<u>167 234</u>	<u>159 729</u>	<u>152 052</u>	<u>95%</u>	<u>-9%</u>
IMPÔTS DIRECTS :	81 827	73 992	71 579	97%	-13%
Taxe Professionnelle	213	240	227	94%	6%
Impôt sur les Sociétés	46 290	42 700	43 532	102%	-6%
Impôt sur le Revenu	33 312	28 960	25 803	89%	-23%
Taxe d'Habitation	31	105	45	43%	45%
Majorations de retard	1 885	1 943	1 869	96%	-1%
Autres	96	44	104	236%	8%
DROITS DE DOUANE	13 679	11 800	11 830	100%	-14%
IMPÔTS INDIRECTS :	61 553	62 662	59 191	94%	-4%
TAXES INTERIEURES DE CONSOMMATION :	18 693	18 356	19 630	107%	5%
Tabacs manufacturés	6 983	6 584	6 865	104%	-2%
Produits énergétiques	10 639	10 802	11 708	108%	10%
Autres	1 071	970	1 057	109%	-1%
TAXE SUR LA VALEUR AJOUTEE :	42 860	44 306	39 561	89%	-8%
Intérieure	18 072	17 915	16 745	93%	-7%
Importation	24 788	26 391	22 816	86%	-8%
ENREGISTREMENT ET TIMBRE	10 175	11 275	9 452	84%	-7%
<u>RECETTES NON FISCALES</u>	<u>16 269</u>	<u>17 859</u>	<u>18 302</u>	<u>102%</u>	<u>12%</u>
Domaine	276	313	255	82%	-7%
Monopole et participations	7 782	10 015	10 489	105%	35%
Privatisation	2	3 000	0	0%	
Fonds de concours	3 310	0	3 321		0%
Recettes en atténuation de dépenses	68	800	228	29%	
Redevance gazoduc	1 748	1 947	1 695	87%	-3%
Recettes diverses	3 083	1 784	2 314	130%	-25%
<u>RECETTES DE CERTAINS CST</u>	<u>2 755</u>	<u>3 150</u>	<u>3 216</u>	<u>102%</u>	<u>17%</u>
Fonds de soutien des prix produits alimentaires	521	1 000	560	56%	7%
Fonds spécial routier	2 234	2 150	2 656	124%	19%
<u>TOTAL DU BUDGET GENERAL</u>	<u>186 258</u>	<u>180 738</u>	<u>173 570</u>	<u>96%</u>	<u>-7%</u>

La situation des charges et ressources du Trésor **arrêtée provisoirement** à fin décembre 2009 laisse apparaître un recul des recettes ordinaires de 7% et une hausse des dépenses ordinaires de 1%, dégageant ainsi un solde ordinaire positif de 13,7 MMDH.

Compte tenu d'un besoin de financement de 17,9 MMDH et d'un flux net positif du financement extérieur de 2,5 MMDH, le Trésor a eu recours au financement intérieur pour un montant de 15,4 MMDH.

Les recettes fiscales

Les recettes fiscales ont atteint 152,1 MMDH en baisse de 9% par rapport à fin décembre 2008. L'évolution de ces recettes est affectée par la diminution de l'IS, de l'IR, des droits de douane, de la TVA et des droits d'enregistrement et de timbre, sous l'effet de la conjoncture économique et du réaménagement du barème de certains impôts.



L'impôt sur les sociétés

S'établissant à 43,5 MMDH à fin décembre 2009 contre 46,3 MMDH un an auparavant, les recettes de l'impôt sur les sociétés sont en baisse de 6%. Cette diminution s'explique notamment par l'effet de la réduction du taux de l'IS de 35 à 30%.

Les recettes de l'IS ont dépassé les prévisions de la loi de finances avec un taux de réalisation de 102%.

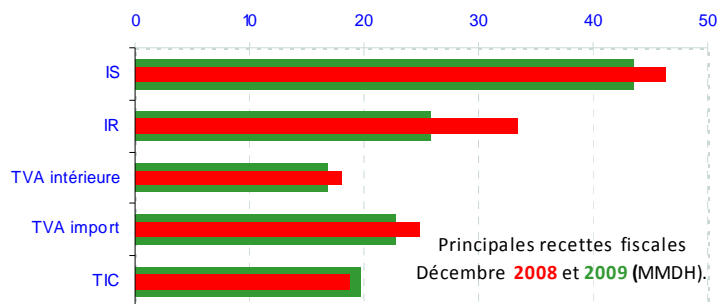
L'impôt sur le revenu

Les recettes de l'IR à fin décembre 2009 ont enregistré un recul de 23% par rapport à leur niveau à fin décembre 2008 (25,8 MMDH contre 33,3 MMDH). Cette évolution s'explique notamment par le réaménagement du barème de l'IR et par la baisse de l'IR sur le produit des cessions des valeurs mobilières cotées en bourse et de l'IR sur les profits immobiliers.

Les recettes de l'IR n'ont été réalisées qu'à hauteur de 89% des prévisions de la loi de finances.

Recettes de l'Impôt sur le Revenu

	Décembre 2008	Décembre 2009	Evolut. en %
IR total	33 312	25 803	-23%
Dont IR prélevé par le CNT	7 969	6 478	-19%



Les droits de douane

Les recettes au titre des droits de douane se sont élevées à 11,8 MMDH à fin décembre 2009 contre 13,7 MMDH un an auparavant, soit une baisse de 14% et un taux de réalisation de 100%.

Les impôts indirects

Les recettes provenant des impôts indirects ont atteint 59,2 MMDH à fin décembre 2009 contre 61,6 MMDH un an auparavant, enregistrant ainsi un recul de 4%. Cette baisse trouve son origine dans le recul de 8% des recettes de la TVA : TVA à l'importation (- 8%) et TVA intérieure (- 7%). La baisse des recettes de la TVA intérieure s'explique notamment par l'importance des remboursements octroyés à fin décembre 2009 (4,8 MMDH contre 4,3 MMDH). Les recettes de la TIC ont augmenté de 5% provenant essentiellement de la hausse de 10% de la TIC sur produits énergétiques, la TIC sur tabacs manufacturés ayant connu une baisse de 2%.

Les droits d'enregistrement et de timbre

Les recettes de l'enregistrement et du timbre ont enregistré une diminution de 7%, s'établissant à 9,5 MMDH à fin décembre 2009 contre 10,2 MMDH un an auparavant.

Les recettes non fiscales

Les recettes non fiscales se sont élevées à 18,3 MMDH, soit une augmentation de 12% d'une année sur l'autre.

Monopole et participations

Les recettes de monopole et participations se sont élevées à 10,5 MMDH contre 7,8 MMDH à fin décembre 2008. Elles intègrent les dividendes d'IAM, de BAM et de l'OCP qui sont supérieurs à leur niveau de 2008.

Produit de monopole et participations

	Décembre 2008	LF 2009	Décembre 2009	Taux de réalis.
B.A.M	2 803	3 340	2 813	84%
I.A.M	2 184	2 200	2 673	122%
O.C.P	62	2 000	2 456	123%
ANCFCC	1 200	1 200	1 200	100%
C.D.G	900	600	600	100%
B.C.P	0	140	138	99%
Autres	633	535	609	114%
TOTAL	7 782	10 015	10 489	105%

Autres recettes non fiscales Les autres recettes non fiscales ont enregistré une baisse de 8% pour s'établir à 7,6 MMDH à fin décembre 2009 contre 8,2 MMDH un an auparavant.

LES DEPENSES

A fin décembre 2009, les engagements de dépenses, y compris celles non soumises au visa préalable d'engagement, ont atteint 325,1 MMDH, soit un taux global d'engagement de 87% contre 93% un an auparavant.

Situation des engagements (*) de dépenses 2009

	Crédits Disponibles	Engag ^{ts} Décembre 2009	Emissions Décembre 09	Taux d'engag (2) / (1)	Taux d'émission sur engagement (3) / (2)
	1	2	3	(2) / (1)	(3) / (2)
Fonctionnement	151 113	143 243	143 229	95%	100%
Investissement	59 525	57 997	43 947	97%	76%
C.S.T	101 669	64 950	51 390	64%	79%
SEGMA	3 693	2 490	1 803	67%	72%
Dette	57 779	56 394	56 394	98%	100%
TOTAL	373 779	325 074	296 763	87%	91%

(*) Les engagements ont été augmentés des émissions non soumises à engagement (personnel, dette, ...).

Le taux d'émission sur engagements s'est élevé à 91% à fin décembre 2009, soit le même niveau qu'en 2008.

Les dépenses du budget général se sont élevées à 243,6 MMDH à fin décembre 2009, en progression de 9% par rapport à leur niveau à fin décembre 2008. Cette évolution s'explique notamment par la hausse des dépenses d'investissement et des charges de la dette qui ont progressé respectivement de 23% et de 20%.

Dépenses du budget général

	Emissions 2008	LF 2009	Emissions 2009	Réalisé	Variation
Fonctionnement	140 893	151 113	143 229	95%	2%
Investissement dont reports	35 754	59 525	43 947	74%	23%
Dette publique	46 984	57 779	56 394	98%	20%
TOTAL	223 631	268 417	243 570	91%	9%

LES DEPENSES ORDINAIRES

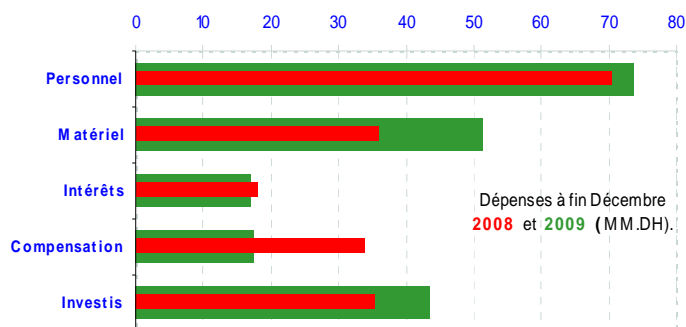
Les dépenses de fonctionnement se sont élevées à 143,2 MMDH, dont 73,8 MMDH concernent les traitements et salaires. Les dépenses de matériel ont enregistré une augmentation de 23% (26 MMDH à fin décembre 2009 contre 21,1 MMDH un an auparavant).

Dépenses de fonctionnement (budget général)

	Emissions 2008	LF 2009	Emissions 2009	Réalisé	Variation
Personnel	70 315	75 570	73 764	98%	5%
Matériel	21 134	26 683	26 010	97%	23%
Charges communes	49 444	48 647	43 455	89%	-12%
Dont compensation	34 000	22 278	17 489	79%	-49%
Dépenses imprévues		213			
TOTAL	140 893	151 113	143 229	95%	2%

Dépenses de personnel

Les salaires servis à fin décembre 2009 se sont établis à 73,8 MMDH contre 70,3 MMDH une année auparavant, soit une augmentation de 5%. Les salaires servis par le CNT ont atteint 64,9 MMDH, soit une hausse de 5%.



Intérêts de la dette

Les charges en intérêts de la dette ont atteint 16,8 MMDH à fin décembre 2009 contre 18 MMDH un an auparavant, soit une baisse de 7%. Cette diminution s'explique par le recul des charges en intérêts de la dette intérieure de 5% et de celles de la dette extérieure de 15%.

Le solde ordinaire

Le solde ordinaire positif enregistré à fin décembre 2009 est de 13,7 MMDH contre un solde positif de 27,5 MMDH un an auparavant.

DEPENSES D'INVESTISSEMENT

Les dépenses d'investissement du budget général se sont établies à 43,7 MMDH à fin décembre 2009 contre 35,8 MMDH un an auparavant. Ces dépenses tiennent compte des virements aux comptes spéciaux du Trésor pour un montant de 7,2 MMDH.

Emissions d'investissement du budget général

	Décembre 2008	LF 2009	Décembre 2009	Réalisé	Var%
Investissement	35 754	59 525	43 697	73%	22%
dont charges communes :	12 128	11 950	11 865	99%	-2%
- Concours divers	10 342	9 966	9 907	99%	-4%
- Ristournes d'intérêts	435	434	408	94%	-6%
- Autres	1 351	1 550	1 550	100%	15%

Il convient de signaler que les crédits de reports certifiés à fin décembre 2009 ont atteint 12,7 MMDH contre 10,2 MMDH à fin décembre 2008.

LES COMPTES SPECIAUX DU TRESOR

Les recettes des comptes spéciaux du Trésor ont atteint 60,5 MMDH soit 112% des prévisions de la loi de finances 2009. Ces recettes tiennent compte des versements de 5,8 MMDH au profit du «Fonds de développement énergétique» et de 1,1 MMDH au profit du compte «Fonds de lutte contre les catastrophes naturelles».

Les dépenses se sont établies pour leur part à 51,4 MMDH, soit 95% des prévisions de la LF, et concernent les comptes d'affectation spéciale pour 41,2 MMDH.

Le solde de l'ensemble des comptes spéciaux du Trésor s'élève ainsi à 9,7 MMDH.

	RECETTES			DEPENSES			Solde 2009
	DEC 2008	LF 2009	DEC 2009	DEC 2008	LF 2009	DEC 2009	
C.A.S	41 175	43 512	49 720	33 874	43 512	41 183	8 537
TVA des CL	18 369	18 988	16 955	14 023	18 988	17 648	-693
I.N.D.H	1 894	2 250	2 141	1 720	2 250	1 934	207
Soutien pr. alim.	521	1 000	560	544	1 000	594	-34
Fds Spécial routier	2 234	2 150	2 656	2 195	2 150	2 567	90
F.D. Agricole	1 135	500	2 434	2 212	500	2 171	263
Remploi domanial	3 144	1 000	1 482	1 046	1 000	1 646	-164
Fin prog socio-éco	3 365	0	3 536	3 308	0	3 464	72
Lutte chômage	1 112	567	1 265	1 066	567	1 163	102
Catastr. Natur	0	1 340	1 081	0	1 340	816	265
Dévelop. Énergét	0	6 240	5 807	0	6 240	1 679	4 128
Solidarité habitat	1 640	1 500	1 691	2 197	1 500	1 843	-152
Dévelop. Sport	944	700	982	441	700	601	381
Autres CAS	6 817	7 277	9 130	5 122	7 277	5 057	4 073
C. Dép Dotation	10 239	10 201	10 336	6 773	10 201	10 057	279
Autres CST	918	387	408	66	190	150	258
TOTAL	52 332	54 100	60 464	40 713	53 903	51 390	9 074

Il convient de signaler que le compte «TVA des collectivités locales» présentait au 1^{er} janvier 2009 un solde créditeur de 9,8 MMDH.

Déficit / Excédent du Trésor

La situation des charges et ressources du Trésor dégage un déficit de 23,7 MMDH à fin décembre 2009 contre un excédent de 1,2 MMDH une année auparavant.

Ordres de paiement en cours de visa et de règlement

Le montant des ordres de paiement en cours de visa et de règlement s'est établi à 6,5 MMDH à fin décembre 2009, en hausse de 5,8 MMDH par rapport à leur niveau à fin décembre 2008.

LE FINANCEMENT

Compte tenu d'un besoin de financement du Trésor de 17,9 MMDH et d'un flux net positif du financement extérieur de 2,5 MMDH, le Trésor a eu recours au financement intérieur pour un montant de 15,4 MMDH.

Durant le mois de décembre 2009, le Trésor a bénéficié de tirages extérieurs pour un montant de 3,6 MMDH auprès de la BAD (2,1 MMDH) et du FMA (1,5 MMDH).

Les tirages extérieurs réalisés en 2009 s'expliquent en grande partie par ceux réalisés par le Trésor auprès du FMA (2,9 MMDH), de la BAD (2,1 MMDH) et de la BIRD (1,6 MMDH).

Le financement intérieur résulte notamment :

- du recours net positif au marché des adjudications pour 5,3 MMDH ;
- de la baisse des dépôts au Trésor de 433 MDH ;
- et de la reconstitution des disponibilités du Trésor auprès de Bank Al-Maghrib pour 2,4 MMDH.

La dette intérieure

Atteignant 258,2 MMDH à fin décembre 2009, l'encours de la dette intérieure a enregistré une hausse de 2,1% par rapport à son niveau à fin décembre 2008. Cette évolution s'explique par le recours du Trésor au marché des adjudications pour un montant net de 5,3 MMDH.

Evolution de la dette intérieure					
	Encours 2008	Souscr.	Rembour.	Encours 2009	Var %
Adjudications	252 677	72 911	67 652	257 936	2,1%
21 jours	0	3 500	3 500	0	
13 semaines	1 150	2 650	3 000	800	
26 semaines	1 925	8 827	6 852	3 900	
52 semaines	31 855	34 903	12 512	54 246	
2 ans	6 699	11 993	6 700	11 992	
5 ans	41 502	11 038	23 104	29 436	
10 ans	71 390	0	6 802	64 588	
15 ans	76 790	0	5 182	71 608	
20 ans	18 791			18 791	
30 ans	2 575			2 575	
Autres	270	0	3	267	-1,1%
Total	252 947	72 911	67 655	258 203	2,1%

Les dépôts au Trésor

Les dépôts au Trésor se sont élevés à 38 MMDH à fin décembre 2009 en baisse de 0,4 MMDH par rapport à leur niveau de début d'année.

Les disponibilités du Trésor

Les disponibilités du Trésor auprès de Bank Al-Maghrib ont atteint 3,8 MMDH à fin décembre 2009 contre 1,5 MMDH au début de l'exercice.